



BARON RIBEYRE & Associés

BIJOUX
ART CLASSIQUE
ART MODERNE

JEUDI 1^{er} DÉCEMBRE 2022
DROUOT



BARON RIBEYRE & Associés

Commissaires-Priseurs - S.V.V. agrément n°2001-19

3, rue de Provence - 75009 PARIS - Tél. : 01 42 46 00 77

E-mail : contact@baronribeyre.com - www.baronribeyre.com

VENTE AUX ENCHÈRES PUBLIQUES

JEUDI 1^{er} DÉCEMBRE 2022

PARIS - DROUOT - SALLE 14

9, rue de Drouot - 75009 Paris

à 13 h 30

BIJOUX

ART CLASSIQUE

ART MODERNE



DROUOT.com
Live

L'intégralité des photos sur www.baronribeyre.com

EXPOSITIONS PUBLIQUES :

Mercredi 30 novembre de 11h à 18h - Jeudi 1^{er} décembre de 11h à 12h

Téléphone pendant l'exposition : 01 48 00 20 14



Florence
BARON-REVERDITO
Commissaire-priseur



Pauline
RIBEYRE
Commissaire-priseur



Dominique
RIBEYRE
Commissaire-priseur



Apolline
MICHELOT
Élève commissaire-priseur



Isabelle
DEVRON
Comptabilité



BIJOUX

EXPERT

Pour les bijoux et montres
Annabelle CUKIERMAN
Expert joaillerie et orfèvrerie
Professeur de gemmologie
11, rue de Provence - 75009 PARIS
Tél. : 01 42 46 64 62
annabelle.cukierman@gmail.com
a décrit les lots n^{os} 1 à 124

BIJOUX

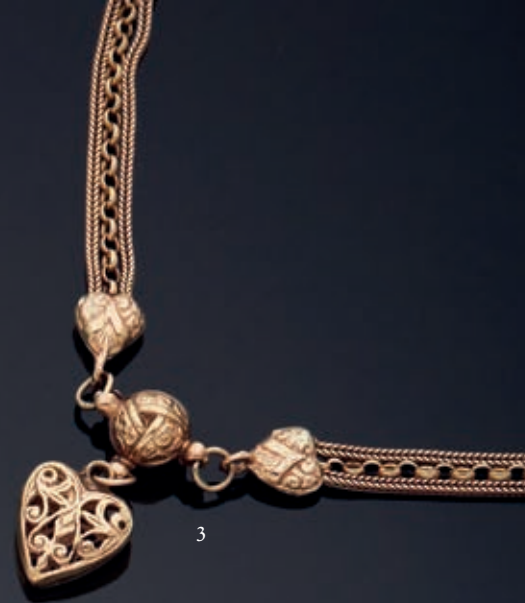


1. **FACE à MAIN** en or jaune (750‰) repoussé, ciselé, guilloché et ajouré, à motifs de serpent, pampres et volutes.
Travail français, vers 1900.
Long. : 8,3 cm - Poids brut : 23 g 200 / 300 €
2. **CHAÎNE GILETIÈRE** en or jaune (750‰) à maille torsadée alternée de douze motifs tubulaires cannelés, anciennement ornés d'émail noir (nombreux manques à l'émail).
Travail français, vers 1900.
Long. : 160 cm - Poids : 30,2 g 800 / 900 €
3. **BRACELET ou CHAÎNE GILETIÈRE** en or jaune (375‰) 9 carats, composé d'une triple chaînette, des motifs « cœurs » et une boule, ciselés et ajourés. Fermoir « mousqueton ».
Vers 1900.
Long. : 18 cm - Poids : 13,3 g 80 / 100 €
4. **BAGUE** en or jaune (585‰) 14 carats, ajouré, finement filigrané et boulé, retenant une perle de culture d'eau douce de forme bouton.
Diam. de la perle : 7,8 à 7,9 mm
Doigt : 60 - Poids brut : 3,7 g 40 / 60 €
5. **ÉTUI à CIGARETTES** rectangulaire en or jaune (750‰) orné de laque noire.
Traces d'oxydation et usures.
Travail français.
Poinçon du Maître joaillier Jean TROTTIN.
Dim. : 8,5 x 12,7 x 0,7 cm
Poids brut : 208,8 g 1 500 / 2 000 €

6. **Paire de PENDANTS d'OREILLES** « dormeuses » circulaires en or jaune (750‰) ajouré, ciselé de volutes, serti de cabochons de corail. Petits chocs.
Travail français, XIX^e siècle.
Long. : 2,4 cm - Poids brut : 3,1 g 80 / 120 €
7. **Paire de PENDANTS d'OREILLES** « créoles » en or jaune (750‰) tubulaire retenant une perle orange d'imitation.
Long. : 4,1 cm - Poids brut : 4,2 g 50 / 80 €
8. **BRACELET** en or jaune (585‰) 14 carats, serti de sept jaspes sanguins (héliotropes). (Légères usures).
Long. : 17 cm - Poids brut : 14,6 g 70 / 100 €
9. **BAGUE** « croisée » en or jaune, gris et or noirci (750‰) pavé de diamants blancs et noirs.
Doigt : 53 - Poids brut : 3,2 g 300 / 350 €
10. Large **BRACELET** manchette « résille » en or jaune (750‰) ajouré et boulé.
Travail français.
Long. : 17,2 cm - Larg. : 2 g
Poids : 40,9 g 1 200 / 1 500 €
11. **BAGUE** « jonc » en or jaune et or gris (750‰) serti de trois rubis, alternés de diamants taille brillant.
Doigt : 48 - Poids brut : 2,7 g 160 / 200 €
12. **BRACELET** composé d'une chaînette en or jaune (585‰) 14 carats alternée de pierres dures de couleur turquoise (chocs) de forme coniques, coulants de cristal de roche taillé et petites perles baroques (non testées), retenant un motif sphérique en pampille.
Long. : 18,5 cm - Poids brut : 7 g 70 / 100 €



12



3



7



11



10



4



9



6



8



1



14

13. **Importante BROCHE « oiseau »** en argent (800‰) orné d'hématites.
Dim. : 7 x 5,5 cm - Poids brut : 21,6 g 50 / 80 €

14. **CHRISTIAN DIOR**
Paire de **CLIPS d'OREILLES** en métal orné de pierres de couleurs. Manque une pierre.
Signée CH. DIOR, Germany, 1970. 100 / 200 €

15. **CHRISTIAN DIOR**
BROCHE « goutte » en métal orné de pierres de couleurs. Manque une pierre.
Signée CH. DIOR, Germany, 1969. 100 / 150 €

16. **BAGUE « jonc »** en or gris et or noirci (750‰) pavé de diamants noirs et diamants blancs taille brillant.
Doigt : 56. Poids brut : 3,7 g 250 / 300 €

17. **Paire de CLIPS DE REVERS** en argent (800‰) ajouré, serti de pierres blanches.
Vers 1930. Époque ART DÉCO.
Dim. : 3,2 x 2,2 cm - Poids brut : 19,9 g 80 / 100 €



15



13



16



17

18. **BRACELET** rigide ouvrant en or jaune (750‰) matelassé, serti de saphirs de forme poire et ronde et composé orné de bois (fêles et décollément). (Accident au fermoir).
Long. : 15 cm environ
Poids brut : 45,1 g 800 / 1 200 €

19. **Importante BROCHE** ovale en or jaune (585‰) 14 carats, ciselé de feuillages, serti d'une importante citrine. (Chocs).
Dim. : 3,7 x 2,9 cm - Poids brut : 20,4 g 350 / 400 €

20. **BOUCHERON**
POUDRIER rectangulaire en argent et vermeil (925‰) godronné, le couvercle ciselé et ajouré à motifs de feuillages découpés sur fond miroir, orné de six pierres rouges cabochons. Fermoir géométrique à pans coupés.
Travail français, vers 1950.
Poinçon de Maître du Joillier HELLUIN MATLINGER.
Signé BOUCHERON Paris, numéroté. Dans son étui en suédine noire.
Dim. : 7,5 x 5,6 x 1,5 cm
Poids brut : 184,5 g 400 / 500 €

21. **BROCHE** « bouquet de fleurs » en or jaune et or gris (750‰) ciselé, ajouré, serti de cinq diamants taille brillant et dix saphirs ronds.
Vers 1970.
Long. : 4 cm - Poids brut : 13,5 g 250 / 300 €

22. **DODO pour POMELLATO**
ALLIANCE jonc, « Sono il Tuo » or rose (375‰) 9 carats, gravé.
Signée DODO, numérotée. Dans son écrin.
Doigt : 52 - Poids brut : 14,3 g 230 / 250 €

23. **BRACELET** composé de six rangs de perles de corail alternées de seize perles d'or. Fermoir boule godronnée en or jaune (750‰).
Long. : 19 cm environ
Poids brut : 15,8 g 150 / 200 €



18



19



21



22



20

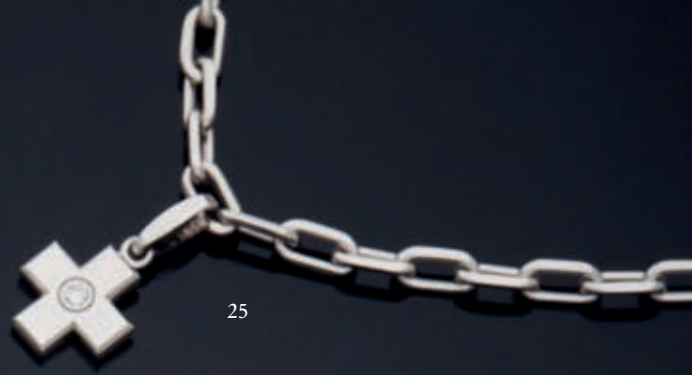


23

24. **CHOPARD**
 PENDENTIF cœur « Happy Diamond » et sa CHAÎNE en or gris (750%) orné d'un diamant mobile, sous verre. Pendentif et chaîne signés CHOPARD.
 Long. : 40 et 2 cm - Poids brut : 24,7 g 1 300 / 1 500 €
25. **CARTIER**
 PENDENTIF « croix » et sa CHAÎNE à maillons ovales, en or gris (750%) centré d'un diamant taille brillant. Bélière du pendentif ouvrante.
 Fermoir siglé, croix signée CARTIER.
 Long. : 44,5 et 1,6 cm - Poids brut : 39 g 2 600 / 2 800 €
26. **BAGUE** « gourmette » en or gris (750%) ajouré partiellement serti de diamants taille brillant.
 Doigt : 54 - Poids brut : 3,5 g 200 / 250 €
27. **PIAGET**
 BRACELET MONTRE rectangulaire de dame en or gris (750%). Lunette sertie de diamants taille brillant. Cadran émail noir (petits manques sur les bords). Bracelet souple en or à maille plate.
 Mouvement mécanique « 40P ».
 Cadran, boîtier et mouvement signés PIAGET, numérotée. Fermoir siglé.
 Cal. : 23 x 20 mm - Long. : 16 cm
 Poids brut : 55,3 g 1 500 / 1 800 €
28. **BAGUE** en or gris (750%) serti d'un diamant taille princesse pesant 0,5 carat environ, épaulé d'alignements de diamants taille brillant.
 Doigt : 54 - Poids brut : 3,5 g 1 100 / 1 300 €
29. **BAGUE** « marquise » en platine (950%) serti d'un pavage de diamants, dont un au centre, plus important.
 Travail français.
 Doigt : 53 (trace de mise à taille).
 Poids brut : 7,4 g 800 / 1 000 €
30. **BAGUE** légèrement bombée en or gris et or noirci (750%) serti d'alignements de diamants blancs et noirs alternés.
 Doigt : 56 - Poids brut : 5,4 g 450 / 500 €
31. **CHAUMET**
 BRACELET MONTRE de dame ronde en or gris (750%) torsadé. Bracelet souple ajouré, serti de huit diamants taille brillant. Cadran argenté, index bâtonnets appliqués.
 Mouvement mécanique, signé CERTINA.
 Cadran et bracelet signés CHAUMET et numérotée.
 Poinçon de Maître du joaillier.
 Travail français, vers 1970.
 Cal. : 15 mm. Long. : 17,4 cm.
 Poids brut : 26,7 g 700 / 900 €
32. **BAGUE** « vagues » en or gris et or noirci (750%) serti de pavages bombés de diamants blancs et noirs.
 Doigt : 54. Poids brut : 2,9 g 350 / 400 €
33. **Deux CHAÎNES** en or gris (750%) torsadé.
 Long. : 46 et 60 cm - Poids : 12 et 12,5 g
 Poids total : 24,5 g 600 / 800 €



24



25



26



27



28



29



30



31



32

34. **BAGUE** en argent noirci et vermeil (925‰) ajouré, serti d'une améthyste ovale pesant 10 carats env., entourée de topazes rose, verte et bleue.
Doigt : 56-57 - Poids brut : 9,6 g 250 / 400 €
34. **PENDENTIF CACHET** « volutes » serti d'une plaque de cornaline non gravée.
Travail français, XIX^e siècle.
Long. : 4,5 cm - Poids brut : 8,1 g 80 / 100 €
35. **BAGUE** « chevalière » en or jaune (750‰) incurvé, à pans coupés, serti de trois diamants taille ancienne. (Égrisures).
Travail français, vers 1940.
Doigt : 54 - Poids brut : 12,2 g 200 / 300 €
35. **JAEGER LECOULTRE**
bis **BRACELET MONTRE** ronde de dame en or jaune (750‰). Cadran crème, chiffres arabes, index bâtonnets. Mouvement mécanique. Bracelet en or tressé et guilloché.
Cadran et mouvement signés JAEGER LECOULTRE.
Cal. : 25 mm - Long. : 17,5 cm environ
Poids brut : 43,6 g 800 / 1 000 €
36. **CHAUMET – GERALD GENTA – EBEL**
BRACELET MONTRE rectangulaire en or jaune (750‰). Lunette ornée de deux barrettes en résine brune rappelant l'écaille. Cadran émaillé façon écaille, chiffre romain à 12 heures. Légères usures, choc sur remontoir. Mouvement mécanique signé EBEL et GERALD GENTA.
Bracelet cuir, boucle ardillon en or jaune signée GENTA.
Cadran signé CHAUMET.
Poinçon de Maître du joaillier. Dans son écrin.
Vers 1970.
Cal. : 38 x 20 mm - Poids brut : 37,5 g 700 / 1 000 €
37. **BAGUE** en vermeil et argent noirci (min. 800‰) serti d'une prasiolite de forme ovale, épaulée de trois alignements de saphirs calibrés et ronds.
Doigt : 53 - Poids brut : 8,1 g 250 / 300 €
38. **BAGUE** « bandeau » en vermeil et argent noirci (min. 800‰) serti d'un alignement de péridots calibrés, bordé de pavages bombés de topazes jaunes, en dégradé de couleur.
Doigt : 55 - Poids brut : 9,5 g 250 / 300 €
39. **CHAUMET**
Importante **BAGUE** en or jaune (750‰) bombée, centrée d'une citrine rectangulaire taillée à degrés.
Travail français, vers 1940.
Signée CHAUMET et numérotée.
Doigt : 56 (mise à taille)
Poids brut : 13,2 g 600 / 1 000 €
40. **CHAUMET**
BRACELET MONTRE de dame carrée en or jaune (750‰). Attaches et coulants sertis de diamants taille ancienne. Cadran cuivré, index points noirs. Mouvement mécanique.
Bracelet double chaîne « tubogaz » (petits accidents).
Travail français, vers 1940.
Cadran et boîtier signés CHAUMET & Cie, numérotée.
Cal. : 14 mm - Long. : 16,3 cm
Poids brut : 18,2 g 400 / 600 €
40. **BRACELET** gourmette en or rose (750‰) à maille bis américaine. Petits chocs.
Long. : 18,5 cm - Larg. : 1,4 cm
Poids : 28,4 g 750 / 800 €
41. **BROCHE** « barrette » en or jaune (750‰) centrée d'une pièce de 20 Francs français, Marianne (1911) en or (900‰).
Long. : 6 cm - Poids : 10,6 g 350 / 400 €
42. **MONTRE de POCHE** « savonnette » en or jaune (750‰) entièrement ciselé et guilloché, carrure godronnée. Cadran émail blanc (fêlé), chiffres romains, chemin de fer, une aiguille tordue. Chocs, manque le verre.
Travail français, vers 1900.
Cal. : 42 mm - Poids brut : 39,6 g 200 / 400 €



34 bis



34



35



35 bis



36



37



38



39



40

40 bis



41



42

43. **BAGUE** en or gris (750‰) orné d'une citrine de forme coussin, surmontée de deux alignements de diamants taille brillant.
Doigt : 52 - Poids brut : 9,8 g 800 / 1 000 €
44. **BAGUE** « tonneau » en vermeil (925‰) serti d'alignements de grenats ronds en chute, épaulés de pavages de pierres blanches.
Doigt : 56 - Poids brut : 9,3 g 180 / 200 €
45. **PENDENTIF** « croix » double face en or gris (750‰) ciselé de volutes, serti de diamants taille brillant et de saphirs calibrés.
Dim. : 3 x 1,6 cm - Poids brut : 1,5 g 650 / 700 €
46. **ALLIANCE** en or gris (750‰) serti de 19 diamants taille brillant.
Doigt : 55 - Poids brut : 3,4 g 3 400 / 3 800 €
47. **MONTRE de POCHE SAVONNETTE** en or jaune (750‰) orné d'émail guilloché vert (manque), dédicace en Arabe sur les deux faces serties de diamants taillés en rose, sur une face, carrure godronnée. Cadran émail blanc, chiffres romains, chemin de fer.
Cal. : 40 mm - Poids brut : 54,6 g 400 / 600 €
48. **BAGUE** en or gris (750‰) orné d'une opale de feu de forme ovale, épaulée de huit diamants taille brillant à motifs de fleurettes.
Doigt : 54 - Poids brut : 4,1 g 950 / 1 000 €
49. **LOT** en or jaune (750‰) comprenant :
- Une **CHAÎNETTE**. Long. : 46 cm - Poids : 4,9 g.
- Deux **PENDENTIFS** porte-souvenir, dont un « AVE M. », ciselés, ornés de petites perles (chocs), et diamants taillés en rose. Poids brut : 2,6 et 10,8 g.
Vers 1900. Poids brut total : 18,3 g 350 / 400 €
50. **BRACELET** en or gris (585‰) 14 carats, ajouré, à maillons de forme coussin, serti de diamants taille brillant et baguette alternés.
Long. : 18 cm - Larg. : 0,7 cm
Poids brut : 14 g 2 800 / 3 000 €
51. **DEMI-PARURE** composée d'une **BAGUE** et une paire de **CLIPS d'OREILLES** (jaune), en or jaune (750‰) bombé, pavé de diamants taille brillant et saphirs jaunes (manque un saphir).
Doigt : 54 (mise à taille) - Long. BO : 2,3 cm
Poids brut : 21,8 g 1 000 / 1 300 €



47



48



51



43



44



49



45



50



46



51



52

52. **Importante MONTRE de POCHE SAVONNETTE** en or rose (750‰) uni. Cadran émail blanc, chiffres arabes et romains (fêles manques). Bélière métal. Nombreux accidents et manques.
Vers 1900.
Cal. : 55 mm - Poids brut : 122,2 g 800 / 1 000 €



53

53. **Paire de CLOUS d'OREILLES** circulaires en or gris (750‰) ajouré, à motif de « rosace », serti de diamants taille brillant et émeraudes calibrées.
Diam. : 1,1 cm - Poids brut : 5,1 g 1 000 / 1 200 €



54

54. **PATEK PHILIPPE**
MONTRE DE POCHE en or jaune (750‰). Cadran trois tons (petites tâches), chiffres arabes, , chemin de fer, trotteuse à six heures. Mouvement mécanique.
Cadran, boîtier et mouvement signés PATEK PHILIPPE et numérotée.
Vers 1930.
Cal. : 45 mm - Poids brut : 56,4 g
On y joint un écrin de montre de poche PATEK PHILIPPE. 3 000 / 3 500 €

55. **MONTRE de COL** en or rose (750‰) ciselé de guirlandes de fleurs et feuillage. Cadran émail blanc, chiffres arabes et romains. Chocs au verre.
Travail français, vers 1900.
Cal. : 30 mm - Poids brut : 25,7 g 100 / 150 €



55

56. **DIOR**
BAGUE en or jaune (750‰) ajouré serti de trois pierres précieuses rondes (péridot, topaze bleue et tourmaline rose).
Travail français.
Signée DIOR et numérotée, accompagnée de son certificat d'authenticité.
Doigt : 54 - Poids brut : 5,4 g 300 / 500 €



56

57. **Paire de CLIPS D'OREILLES** « bouquets de fleurs » en or jaune et or gris (750‰) ajouré serti de pierres vertes, améthystes cabochons et diamants tailles 8/8.
Long. : 2,5 cm - Poids brut : 9 g 80 / 100 €



57

58. **BRACELET** « tank » géométrique en or jaune (750‰) à maillons bombés et incurvés alternés.
Travail français, vers 1940.
Long. : 18 cm environ - Larg. : 1,8 g
Poids : 73,8 g 2 000 / 2 500 €

59. **BAUME & MERCIER**
BRACELET MONTRE modèle « Hampton » en or jaune (750‰). Cadran émail blanc, chiffres arabes, chemin de fer et trotteuse à six heures. Mouvement à quartz. Bracelet cuir, boucle déployante en métal doré. Signée BAUME & MERCIER, numérotée.
Cal. : 26 x 39 mm - Poids brut : 52,9 g 1 000 / 1 200 €

60. **BAGUE** chevalière géométrique en or jaune (750‰) surmontée d'une perle de culture grise de Tahiti, soulignée de diamants taille brillant.
Diam. perle : 11,6 mm - Doigt : 55
Poids brut : 20,2 g 500 / 700 €

61. **PAIRE de CLIPS d'OREILLES** en or jaune (750‰) ajouré, à motifs de pastilles, orné chacun d'une perle de culture grise de Tahiti.
Diam. perles : 8,2 à 8,4 mm - Long. : 1,8 cm
Poids brut : 11,7 g 250 / 300 €

62. **BAGUE** asymétrique en or jaune, or gris et or noirci (750‰) pavé de diamants blancs soulignés de deux pavages de diamants noirs.
Doigt : 56 - Poids brut : 4 g 250 / 300 €

63. **MONTBLANC**
PAIRE de STYLOS à BILLE en laque noir et métal. Accompagnés de deux recharges neuves et de leur boîtes.
Signés MONTBLANC.
(Légères rayures). 70 / 100 €



59



60



62



61



63



58

64. **BOUCHERON**
 BRACELET MONTRE de forme coussin, de dame, en or jaune (750‰). Lunette godronnée, cadran doré, chiffres romains. Mouvement à quartz. Bracelet cuir, attaches en or (ajustable).
 Cadran et boîtier signés BOUCHERON, numérotée.
 Cal. : 21 mm - Poids brut : 21,8 g 500 / 700 €
65. **Paire de BOUCLES d'OREILLES** en or jaune (750‰) serti d'un diamant taille brillant, retenant une morganite taillée en poire.
 Long. : 1,9 cm - Poids brut : 3,1 g 300 / 400 €
66. **Large BRACELET** manchette « vagues » en or jaune (750‰) guilloché.
 Long. : 19,5 cm - Larg. : 2,4 g
 Poids : 100,5 g 3 000 / 3 500 €
67. **BAGUE** « bandeau » en or jaune et or gris (750‰) serti d'émeraudes calibrées et pavé de diamants taille brillant
 Doigt : 51 - Poids brut : 5 g 550 / 600 €
68. **BAGUE** « jonc » or jaune (750‰) serti d'un diamant taille ancienne de forme coussin en serti étoilé.
 Doigt : 56 - Poids brut : 9,6 g 250 / 300 €
69. **LOT** en or rose (750‰) comprenant :
 - une CHAÎNE GILETIÈRE à maille gourmette limée alternée. Long. : 23,5 cm - Poids : 23,2 g.
 - un PENDENTIF « porte souvenir » octogonal, ouvrant à charnières sur un verre. Long. : 4 cm - Poids brut : 9,2 g.
 Travail français, vers 1900.
 Poids brut total : 32,4 g 700 / 800 €
70. **BAGUE** « marguerite » en or rose (585 millièmes) 14 carats, serti d'un diamant taille coussin pesant 2,9 carats environ, entouré de dix diamants taille ancienne.
 Poids total des diamants : 5 carats environ.
 Doigt : 53 (trace de mise à taille).
 Poids brut : 5,5 g 9 500 / 11 000 €
71. **BRACELET MONTRE** ronde de dame en or jaune (750‰). Cadran crème, chiffres arabes, index flèches. Mouvement mécanique. Bracelet souple en or.
 Cadran signé MARSO.
 Cal. : 20 mm - Long. : 17,5 cm environ
 Poids brut : 37,7 g 600 / 800 €
72. **BRACELET** en or jaune (750‰) orné de quarante diamants taille brillant en serti clos.
 Long. : 18,5 cm - Poids brut : 9,6 g 650 / 800 €



64



65



66



69



68



67



70



69



72



71



82

73. **BRACELET** fin en or gris (750‰) serti d'un alignement de diamants taille brillant.
Long. : 16 cm - Poids brut : 7,3 g 500 / 600 €
74. **BAGUE** « panthère » en or gris (750‰) pavé de diamants taille brillant et saphirs calibrés, les yeux sertis de rubis cabochons, tenant entre ses griffes un saphir cabochon.
Doigt : 52 - Poids brut : 8,3 g 1 000 / 1 500 €
75. **Paire de BOUCLES d'OREILLES** en or gris (750‰) serti d'alignements de diamants taille brillant et baguette.
Long. : 1,8 cm - Poids brut : 4 g 2 200 / 2 500 €
76. **BAGUE** « pompadour » en or gris (750‰) serti d'un rubis de forme ovale (égrisures), dans un double entourage de diamants taille 8/8.
Travail français, vers 1970.
Doigt : 61 (trace de mise à taille).
Poids brut : 4,8 g 500 / 700 €
77. **MONTRE de COL et sa CHAÎNETTE** en or jaune et or gris (750‰) orné d'émail translucide partiellement guilloché, à motifs de guirlandes de fleurs, carrure ornée de perles (non testées)(manque une perle). Cadran doré guilloché à motif rayonnant, chiffres arabes. Mouvement mécanique. Remontoir et bélière « nœud » sertis de diamants taillés en rose. (Léger manque à l'émail).
Travail français, vers 1900-1910.
Cal. : 30 mm - Poids brut total : 17,8 g 300 / 500 €
78. **COLLIER** en or gris (750 millièmes) composé d'une chaînette retenant un motif « V » serti de diamants taille ancienne et taillés en rose, retenant en pampille un diamant taille ancienne plus important. Petits chocs.
Long. motif : 2,7 cm
Poids brut : 5,4 g 1 000 / 1 200 €
79. **BAGUE** « croisée » en or gris (750‰) serti de deux alignements de diamants taille brillant.
Doigt : 52 - Poids brut : 6,6 g 750 / 900 €
80. **BAGUE** octogonale en or gris (750‰) serti d'un rubis de forme ovale, entouré de diamants taille brillant, baguette et taepers.
Poids du rubis: 1,4 carat.
Dim. motif : 1,4 x 1,1 cm - Doigt : 53-54
Poids brut : 6,6 g 3 800 / 4 000 €
81. **DIAFINI**
BRACELET en or gris (750‰) à maillons rectangulaires ajourés entièrement pavés de diamants taille brillant.
Signé DIAFINI.
Long. : 17,3 cm. Larg. : 0,9 cm
Poids brut: 24,8 g 3 700 / 3 900 €
82. **COLLIER** « vagues » en argent (950‰) ajouré partiellement monté sur fil de nylon translucide, serti d'une topaze bleue de forme ovale.
Poids de la topaze bleue : 11 carats environ
Poids brut : 23 g 50 / 100 €



78



77



80



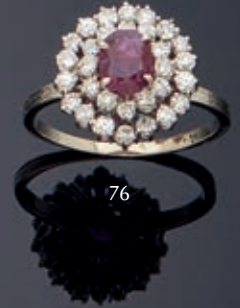
74



75



81



76



73



79



84



92



85



86



90



87



89



88



91

83. ROLEX

BRACELET MONTRE « Submariner Oyster Perpetual Date » en acier. Lunette noire graduée, cadran noir, index crème, guichet dateur à trois heures. Mouvement automatique.

Bracelet « Oyster » en acier, boucle déployante (détendu, ferme mal).

(Chocs, traces de rouille sur le mouvement, usures, verre percé. Ne fonctionne pas).

Signée ROLEX. Sans papier, ni écrin. Vers 1972.

Cal. : 39 mm - Long. : 17,5 et 21 cm 7 000 / 9 000 €

84. Paire de PENDANTS d'OREILLES géométriques en or gris (750‰) ajouré, serti de diamants taille brillant, baguette et taepers, et émeraudes calibrées, dont certains en pampille.

Long. : 5,8 cm - Poids brut : 14,4 g 2 800 / 3 000 €

85. BAGUE volute « marguerite » en or gris (750‰) stylisé et ajouré, serti de neuf diamants ronds dont un au centre plus important.

Doigt : 57 - Poids brut : 6,6 g 950 / 1 000 €

86. BAGUE « dôme » en or gris (750‰) ajouré, serti d'un diamant taille ancienne pesant 2 carats environ, entouré de diamants taille taepers et 8/8.

Doigt : 53 - Poids brut : 9 g 6 000 / 650 €

87. BAGUE « solitaire » en platine (950‰) serti d'un diamant taille brillant (important choc).

Doigt : 55 (mise à taille)

Poids brut : 5,9 g 4 000 / 4 500 €

88. BAGUE en or gris (750‰) serti de diamants taille brillant en chute, dont un, au centre, plus important, et taepers.

Doigt : 54-55 - Poids brut : 5,3 g 1 300 / 1 500 €

89. Important PENDENTIF « croix » en platine (min. 800‰) ajouré à motifs de volutes, serti d'alignements de diamants 8/8 et centré d'un diamant taille ancienne. Bélière en suite.

Long. : 6,8 cm - Poids brut : 9,6 g 500 / 600 €

90. BRACELET rigide ouvrant en or gris (750‰) ajouré à motif tressé, serti de diamants taille brillant.

Long. : 17 cm - Larg. : 0,5 cm

Poids brut : 13 g 2 000 / 2 200 €



83

91. PIAGET

BRACELET MONTRE ronde en or gris (750‰).

Cadran noir, index bâtonnets. Mouvement mécanique extra-plat « 9P1 ». Bracelet or raccourci, maille supplémentaire.

Cadran, boîtier et mouvement signés PIAGET, numérotée.

Cal. : 29 mm - Long. : 14,5 cm

Poids brut : 60,4 g 1 500 / 2 000 €

92. DEMI-PARURE comprenant un COLLIER et un BRACELET en or gris (750‰) serti d'un alignement de 119 et 54 diamants taille brillant.

(Petits chocs).

Poids total des diamants : 12 carats environ

Long. : 40 et 17 cm

Poids brut : 46,6 g 2 500 / 30 00 €

93. **Importante ÉMERAUDE** polie, gravée figurant un personnage de plein pied et gravé au dos d'une inscription orientale.
(Inclusions et fêles).
Dim. : 3,5 x 2,1 x 0,8 cm
Poids : 62,7 carats 1 800 / 2 200 €
93. **LOT** de pierres dures diverses (topaze brut, quartz rose, lapis lazuli, malachite, hématite, onyx, agate, turquoise, jaspe sanguin, camée coquille, chrysoprase, opale matrix, fossile de corail cyclolite, ...), et pierres d'imitations de formes et tailles diverses.
(Accidents et manques). 100 / 300 €
93. **LOT** de pierres précieuses, pierres d'imitations, pierres dures et divers, de formes et tailles diverses, accidents et manques, comprenant :
- lot de corail divers (sculptés ou perles). Poids total : 72,4 g.
- un lapis lazuli de forme « cœur ». Poids : 6,7 g.
- deux morceaux d'ambre. Poids : 14,4 g.
- cinq éléments de jade, lapis lazuli et cristal de roche gravés et reperçés. Poids brut : 5,6 g.
- une quartz-œil-de-tigre de forme cabochon ovale. Poids : 8 g.
(Accidents et manques). 400 / 500 €
93. **LOT** de pierres précieuses de formes et tailles diverses
C (accidents) comprenant :
- lot d'AMETHYSTES. Poids : 276,3 carats
- lot de CITRINES. Poids : 326,8 carats
- lot de GRENATS. Poids : 199,1 carats
- lot d'AIGUES-MARINES. Poids : 61,9 carats
- lot de TOPAZES de couleurs rose, orange, verte. Poids : 41,2 carats
- deux petits diamants dont un brut. Poids : 0,5 carat
- trois RUBIS. Poids : 3,1 carats
- quatre PERIDOTS. Poids : 0,9 carat
- douze perles d'AMETHYSTES sculptées. Poids : 114,4 carats
- dix-neuf TOURMALINES. Poids : 16,5 carats
- quatre TOURMALINES brutes bicolores. Poids : 64,9 carats
- huit PIERRES de LUNE de taille cabochons. Poids : 38,5 carats
- quarante-deux OPALES de taille cabochons. Poids : 15,2 carats
(Accidents et manques). 500 / 600 €
94. **PENDENTIF** circulaire et sa chaînette en or jaune (750%) centré d'un diamant taille brillant entouré de quatre rubis taille navette.
Diam. : 1 cm - Poids brut : 3,3 g 500 / 600 €
95. **PENDENTIF** ovale, et sa chaînette en or gris (750%) serti d'un rubis pesant 1,2 carat env., entouré de diamants taille brillant.
Long. : 1,8 cm - Poids brut : 3,7 g 600 / 700 €
96. **BAGUE** en or gris (750%) serti d'un rubis BIRMAN de forme ovale pesant 2,21 carats, épaulé de six diamants taille baguette, en chute.
Doigt : 52 - Poids brut : 5,3 g 2 200 / 2 500 €
Le rubis est accompagné d'un rapport d'analyse gemmologique du laboratoire GGT datant du 17/2/2017, attestant son poids 2,21 carats, chauffé, résidus modérés, sa couleur «Pinkish-Red», son origine BIRMANIE (Myanmar).
97. **Longue CHAÎNE** en or jaune (750%) à maille gourmette limée stylisée.
Long. : 80 cm - Poids : 55,6 g 1 300 / 1 500 €
98. **BAGUE** en or jaune (750%) ornée d'un cabochon ovale de jade jadéite en serti clos.
Doigt : 53 - Poids brut : 7,1 g 1 000 / 1 200 €
99. **COLLIER et un BRACELET** en or jaune et or gris (750%) torsadé.
Long. : 73,5 et 20 cm
Poids total : 64 g 1 500 / 2 000 €
100. **BAGUE** en or gris (750%) serti d'une émeraude rectangulaire taillée à degrés pesant 2,95 carats, probablement de COLOMBIE, épaulée de six diamants taille baguette.
Poids de l'émeraude gravé à l'intérieur du corps de la bague.
Doigt : 53 - Poids brut : 2,7 g 4 300 / 4 500 €
101. **FAVRE Antoine (1734-1820)**
MONTRE de POCHE en or jaune (750%). Carrure godronnée, cadran émail blanc (petits chocs), chiffres arabes, aiguilles 'Bréguet'. Mouvement à coq. (Usures, verre à refixer).
Mouvement signé FAVRE, à Paris, numérotée 176.
Fin du XVIII^e siècle.
Cal. : 48 - Poids brut : 85,2 g 300 / 500 €
102. **Paire de PENDANTS d'OREILLES** « fleurs » en or jaune (750%) serti de diamants taille ancienne et taille 8/8.
Long. : 2,7 cm - Poids brut : 7,1 g 2 500 / 3 000 €
103. **BAGUE** en or jaune (750%) serti d'une pierre bleue de forme coussin épaulée de deux diamants taille ancienne (égrisures).
Doigt : 47 (anneau intérieur)
Poids brut : 3,4 g 400 / 500 €
104. **BAGUE** « étoile » en or rose et or gris (585%) 14 carats, orné d'une plaque d'onyx, entourée de diamants taillés en rose. Intérieur gravé « Grace 1964 ».
Doigt : 49 - Poids brut : 4,6 g 80 / 100 €
105. **BAGUE** « étoile » en or gris (750%) ajouré et ciselé, serti d'une émeraude taillée à degrés de forme coussin. Vers 1970.
Doigt : 49 - Poids brut : 3,5 g 100 / 200 €



94

95

98

96

99

97

101

100

102

106. **BAGUE** ovale en or gris (750%) ajouré à motifs de volutes, serti d'un diamant taille princesse, saphirs calibrés et diamants taille brillant.
Doigt : 54-55 - Poids brut : 7,3 g 1 200 / 1 400 €
107. **DIAFINI**
Paire de PENDANTS d'OREILLES « cravates » en or gris (750%) ajouré, serti de diamants taille brillant et baguette.
Signée DIAFINI.
Long. : 4,5 cm - Poids brut : 9,9 g 2 000 / 2 500 €
108. **BAGUE** « solitaire » en or gris (750%) serti d'un diamant taille brillant pesant 2,61 carats.
Doigt : 52 - Poids brut : 3,2 g 10 000 / 15 000 €
Le diamant est accompagné d'un rapport d'analyse gemmologique du laboratoire Carat Gem Lab datant de Septembre 2022, attestant son poids de 2,61 carats, sa couleur E, sa pureté VS2, sans fluorescence.
109. **BRACELET** articulé en platine (950%) et or gris (750%) ajouré, serti de diamants brillant, 8/8 et baguettes.
Travail français, vers 1930.
Époque ART DÉCO.
Long. : 17,7 cm - Larg. : 1,2 cm
Poids brut : 39,4 g 2 500 / 3 000 €
110. **Importante BAGUE** « volutes » en or gris (750%) ajouré, serti de six alignements de diamants taille brillant et trois alignements de diamants taille baguette.
Doigt : 54 - Poids brut : 10,5 g 2 500 / 2 800 €
111. **BAGUE** « sinueuse » en or gris (750%) ajouré, centré d'un saphir pesant 2,51 carats, de forme ovale, souligné de diamants taille brillant.
Doigt : 52 - Poids brut : 7,4 g 1 800 / 2 200 €
La bague est accompagnée d'un rapport d'analyse gemmologique du laboratoire GEM PARIS datant du 28/11/2016, attestant son poids de 2,51 carats, chauffé.
112. **BAGUE** en or gris (750%) serti d'un rubis ovale, épaulé de six diamants taille brillant.
Poids du rubis : 2 carats environ
Doigt : 54 - Poids brut : 3,5 g 900 / 1 200 €
112. **CARTIER**
bis **BRACELET MONTRE** modèle « Panthère Ruban » en acier. Cadran blanc, chiffres romains. Mouvement à quartz. Bracelet en acier, boucle déployante.
Signée CARTIER, numérotée. 1 000 / 1 200 €



106



107



108



110



109



111



112

113. **Importante BROCHE** « lune » en or gris (750‰) ajouré, à motifs de volutes, serti de diamants taille brillant, orné de six perles de culture blanches (colle), et nacre blanche découpée.
(Manques et chocs).
Dim. : 7 x 4 cm - Poids brut : 18,6 g 1 900 / 2 000 €
114. **BRACELET** rigide ouvrant en argent et vermeil (min. 800‰) ajouré, entièrement serti de diamants taillés en rose montés sur paillon et saphirs alternés, bordés de diamants taille 8/8.
Travail indien.
Long. : 18 cm - Larg. : 0,9 cm
Poids brut : 28 g 1 200 / 1 400 €
115. **Importante BAGUE** « fleur » en or jaune (750‰). Le pistil serti de diamants noirs, les pétales pavés de diamants blancs et saphirs jaunes, en dégradé de couleur, le corps pavé de diamants taille brillant.
Doigt : 57 - Dim. fleur : 4 x 3,8 cm
Poids brut : 29,3 g 5 000 / 5 500 €
116. **BAUME & MERCIER**
BRACELET MONTRE ronde de dame en or jaune (750‰). Attaches serties de diamants taille 8/8. Cadran crème guilloché à motif rayonnant, index bâtonnets et points. Mouvement mécanique. Bracelet or ajouré et boulé, fermoir monogrammé « A.C.R ». Chaînette de sécurité.
Cadran et boîtier signés BAUME & MERCIER, numérotée. Mouvement signé B&M, Genève.
Cal. : 14 mm - Long. : 14,5 cm (raccourci)
Poids brut : 22,5 g 500 / 700 €
117. **Paire de PENDANTS d'OREILLES** « dormeuses » en or jaune (585‰) 14 carats, ciselé à motifs de feuillages, orné de petites perles, retenant trois pampilles.
(Manque une pampille).
Vers 1900.
Long. : 5,5 cm - Poids brut : 7,4 g 150 / 200 €
118. **BAGUE** « marguerite » en or rose (750‰) serti neuf diamants taille ancienne dont un, au centre, de forme coussin, plus important.
Doigt : 47 (anneau intérieur)
Poids brut : 3,9 g 800 / 1 000 €



115



113



118



116



114



117

- 119. VAN CLEEF & ARPELS**
 BRACELET MONTRE ronde de dame, modèle « Classique Paris » en or jaune (750‰). Lunette, attaches et boucle ardillon serties de diamants taille brillant. Cadran champagne. Mouvement mécanique, extra plat. Bracelet cuir. Cadran et mouvement signés VAN CLEEF & ARPELS, numérotée.
 Cal. : 24 mm - Poids brut : 17,7 g 800 / 1 000 €
- 120. BOUCHERON**
 BRACELET en or jaune (750‰) double torsade, à maillons ovales ajourés, alternés de huit rubis ronds.
 Signé BOUCHERON, numéroté. Dans son écrin.
 Travail français. Poinçon de Maître du joaillier Lucien VACHEY, ayant travaillé essentiellement pour les maisons BOUCHERON, CARTIER et HERMES.
 Long. : 19 cm - Larg. : 1,5 cm
 H : 0,9 cm - Poids brut : 62,2 g 2000 / 3 000 €
- 121. Fine BAGUE « palmette »** en platine (min. 800‰) ajouré, serti de trois diamants taille ancienne, épaulés de diamants taillés en rose.
 Vers 1920-30.
 Époque ART DÉCO.
 Doigt : 51-52 - Poids brut : 3,3 g 500 / 800 €
- 122. COLLIER « négligé »** en platine (min. 800‰) et or jaune (750‰), ajouré, à motifs de nœuds, serti de diamants taille ancienne, dont deux plus importants en pampille, et diamants taillés en rose.
 Vers 1910.
 Dim. du motif : 4,5 x 2,5 cm
 Poids brut : 6,5 g 1 000 / 1 500 €
- 123. BOUCHERON**
 CLIP DE CORSAGE « bouquet de fleurs et nœud » en platine (950‰) et or jaune (750‰), ajouré, serti de 25 rubis ronds, et diamants taille brillant, baguette et navette.
 Travail français. Signé BOUCHERON, numéroté. Dans son écrin.
 Dim. : 4,4 x 3,2 cm
 Poids brut : 62,2 g 8 000 / 12 000 €
- 124. ÉPINGLE à CRAVATE « coq »** en or jaune (750‰) et argent (min. 800‰) pavé de diamants taillés en rose et orné d'émail rouge.
 Vers 1900.
 On y joint une ÉPINGLE à CRAVATE et « nœud stylisé » en or jaune (750‰) ajouré centré d'une perle de culture blanche. Poids brut : 1,5 g.
 Poids brut : 5,4 g 70 / 100 €



121



122



123



119



124

EXPERTS

Pour les dessins et tableaux

Cabinet de BAYSER
Patrick et Augustin de BAYSER
69, rue Sainte-Anne - 75002 PARIS
Tél. : 01 47 03 49 87 - Fax : 01 42 97 51 03
a décrit les lots n^{os} 125 à 127

René MILLET
12, rue Rossini - 75009 PARIS
Tél. : 01 44 51 05 90
expert@rmillet.net
*a décrit les lots n^{os} 132 à 135, 138 et 139,
141, 143 à 145, 147*

Cabinet TURQUIN
69, rue Sainte Anne - 75002 Paris
stephane.pinta@turquin.fr
Tél.: 01 47 03 48 78
*a décrit les lots nos 128 à 131,
136 et 137, 140, 142, 149*

Cabinet CHANOIT
12, rue Drouot - 75009 PARIS
Tél./Fax : 01 47 70 22 33 - expertise@chanoit.com
a décrit les lots nos 146, 148

Pour les lettres, manuscrits et autographes

Céline BERTIN
**Expert en manuscrits, membre de la Compagnie
Nationale des Experts (CNE)**
Pingel Rare Books
67 avenue de Suffren -75007 Paris
Tél. 0617145496.
celine@pingelrarebooks.com
a décrit les lots n^{os} 150 à 163

Pour la Haute-Époque

Benoit BERTRAND
10 rue Saint-Marc - 75002 PARIS
Tél. : 00 33(0)6 88 47 62 42
bbertrand0870@gmail.com
a décrit les lots n^{os} 164 à 167, 169 à 174

Pour la céramique

Manuela FINAZ DE VILLAINÉ
Tél. : + 33 (0)6 07 46 81 31
expertmanuelafinaz@gmail.com
a décrit les lots n^{os} 175 à 178

Pour l'archéologie

Antoine TARANTINO
Expert CEEA et SFEP
Galerie Tarantino
38, rue Saint-Georges - 75009 Paris
Tel : 06 15 44 68 46
contact@galerietarantino.com
a décrit le lot n^o 186

Pour le mobilier et les objets d'art

Antoine LESCOP de MOY
21, avenue Messine - 75008 PARIS
Tél. : 01 42 25 19 63
a décrit les lots n^{os} 179 à 185, 187 à 196bis

Pour les tapis et tapisseries

Jean-Louis MOURIER
Expert honoraire près la cour d'appel de Paris
14, rue Hardroit - 77320 JOUY-SUR-MORIN
Tél. : 06 09 61 80 37
a décrit le lot n^o 197

Pour les sculptures

Cabinet d'expertises PERAZZONE-BRUN
Roberto PERAZZONE et Etienne-Irénée BRUN
Experts près la cour d'appel de Paris
14, rue Favart - 75002 PARIS
Tél : 00 33 0(1) 42 60 45 45
brun.perazzone@gmail.com
a décrit les lots n^{os} 198 à 201, 265

Cabinet Lacroix-Jeannest
Alexandre LACROIX
et Élodie JEANNEST de GYVÈS
69 rue Sainte-Anne - 75002 PARIS
Tél. : 01 83 97 02 06
contact@sculptureetcollection.com
a décrit le lot n^o 168, 202 et 203



ART CLASSIQUE

DESSINS ANCIENS



125



126

- 125. François LEMOYNE (Paris 1688-1737)**
*Étude de figure pour le plafond du Salon d'Hercule
 du château de Versailles*
 Pierre et rehauts de craie blanche sur papier bleu.
 (Taches).
 29,1 x 21,5 cm

6 000 / 8 000 €

Provenance : Hôtel Drouot, Paris, 29 octobre 1980, n°92

Bibliographie : J.-L. Bordeaux, François Lemoine and his generation (1688 - 1737), Arthena, 1984, p. 175, n°166 ; fig. 293, rep.

Notre dessin, que l'on peut dater de 1732-1733, est une étude préparatoire à la figure tenant un rideau flottant au-dessus de Junon et Jupiter, sur le plafond du Salon d'Hercule du Château de Versailles.

- 126. Antoine Edmond JOINVILLE (1801-1849)**
Paysage classique d'Italie
 Encre noire et lavis brun.
 Datée 1827 en bas à droite au crayon.
 22,5 x 28 cm

600 / 800 €

- 127. Alphonse Gabriel VALLOT (actif au XIX^e siècle)**
 Recueil comprenant treize dessins à la plume et un ensemble de gravures, ainsi que quelques dessins du XIX^e siècle.

800 / 1 200 €



127

TABLEAUX ANCIENS

128. École VÉNITIENNE vers 1580, entourage de Jacopo BASSANO
Juda et Tamar
Toile.
Cadre : En bois sculpté doré, travail espagnol du XVII^e
35 x 43 cm
Reprise partielle de la composition conservée aux Offices de Florence. 2 000 / 3 000 €



128



129

129. École HOLLANDAISE vers 1600 entourage de Dirk Barentz
Chez le notaire
Panneau de chêne, une planche, non parqueté.
30 x 41 cm 4 000 / 6 000 €



130

130. École FRANÇAISE du XVII^e siècle, entourage de Jean Le CLERC
Le Mariage mystique de Sainte Catherine
Cuivre.
54,5 x 39,5 cm
Porte une ancienne attribution au Dominiquin selon une étiquette au revers du cuivre
Reprise de la composition de Véronèse à la Galerie de l'Accademia à Venise. 2 000 / 3 000 €



131



132

- 131. Cornelis DROOCHSLOOT (Utrecht, 1630 - vers 1674)**
Paysans sur un chemin
 Panneau de chêne, une planche, non parqueté.
 35 x 49 cm
 Signé en bas vers la droite
 Au dos un n° à la peinture blanche : n°7 2 000 / 3 000 €

- 132. École HOLLANDAISE du XVII^e siècle**
Villageois attablés
 Paire de toiles marouflées sur panneaux.
 29 x 24 cm 600 / 800 €



133

- 133. François LIBERTI (Actif à Urbino vers 1700)**
Flore et putti devant une statue de centaure
Flore et putti devant une statue de Cain et Abel
 Paire de toiles.
 51 x 61 cm
 Signés en bas à droite F. Liberti fecit.

5 000 / 6 000 €

Originaire d'Urbino, Liberti travaillait avec des peintres anversois tels que Gaspar Pieter Verbruggen le jeune (1664-1730) et Jacob Melchior van Herck (1691-1735). Un tableau avec une composition similaire à *Flore et putti devant une statue de centaure* est passé en vente à New-York chez Sotheby's le 21 mai 1998, n°278, reproduit.

134. École FRANÇAISE du XVIII^e siècle, atelier
de Carles van LOO (1705-1765)

L'Amour menaçant

Toile.

111 x 65 cm

2 000 / 3 000 €

Reprise du tableau conservé au château de Pavlovsk, voir
le catalogue de l'exposition Carle Vanloo 1705-1765,
Nice, Clermont-Ferrand et Nancy, 1977, n°175, produit.



135. Attribué à Joseph-Marie VIEN
(1716-1809)

La mort d'Agrippine

Toile.

51 x 60 cm

2 000 / 3 000 €



136

136. École Flamande du XVIII^e suiveur de David Teniers
Personnages dans un cellier
 Panneau de chene parqueté.
 (Restaurations anciennes).
 41 x 70 cm

800 / 1 200 €



137

137. École HOLLANDAISE vers 1800,
 suiveur de Van Huysum
Bouquet de fleurs dans un vase posé sur un entablement
 Toile.
 65 x 55 cm
 Porte une signature en bas à droite : Van Huysum.
 2000 / 3000 €

138. École FRANÇAISE du XIX^e siècle
Portrait de femme tenant une fleur
 Toile ovale.
 (Restaurations).
 73 x 59,5 cm

1 200 / 1 800 €



138

139. Russie XIX^e siècle
La Dormition de la Vierge
 Icône sur bois.
 38,5 x 30 cm

1 500 / 2 000 €



139



140

- 140. Johannes Franciscus HOPPENBROUWERS**
 (1819-1866)
Moulin en bordure de rivière
 Panneau de chêne, deux planches, non parqueté.
 29 x 38 cm
 Signé en bas à gauche. 600 / 800 €



141

- 141. Frederik Christian KIAERSKOU**
 (Copenhague, 1805 - 1891)
Chaumière en bord de mer
 Toile.
 31,5 x 44 cm
 Signé en bas à droite FC Kiarschou. 300 / 400 €

- 142. Hendrik Van de SANDE BACKHUYSEN**
 (1795-1860)
Chemin à l'entrée d'un village
 Panneau de chêne, une planche, non parqueté.
 37,5 x 49,5 cm
 Signé en bas au centre. 800 / 1 200 €



142

- 143. École FRANÇAISE du XVIII^e siècle,**
 suiveur de Charles Leopold GREVENBROECK
Navires près d'une plage
 Toile.
 20 x 36 cm 600 / 800 €



143



144. Attribué à Francesco FOSCHI (1710-1780)
Paysan au coin du feu
Huile sur toile.
Porte une trace de signature et de date en bas à gauche.
59,5 x 78,5 cm 6 000 / 8 000 €



145. **Augustus WYNANTZ** (? 1795 - ? 1848)
Canaux à Amsterdam
 Paire de panneaux.
 8,5 x 12 cm
 L'un est signé en bas à gauche Wijnants.
 L'autre est signé en bas à droite Wijnants.
 Inscription au dos A. Wijnants. 1 500 / 2 000 €

146. **George VINCENT** (1796-c. 1831)
L'étang aux canards
 Huile sur panneau.
 Signé en bas à droite
 33 x 40 cm 300 / 500 €

147. **École FRANÇAISE** vers 1840
Intérieur d'église
 Sur sa toile d'origine.
 38,5 x 30 cm 600 / 800 €



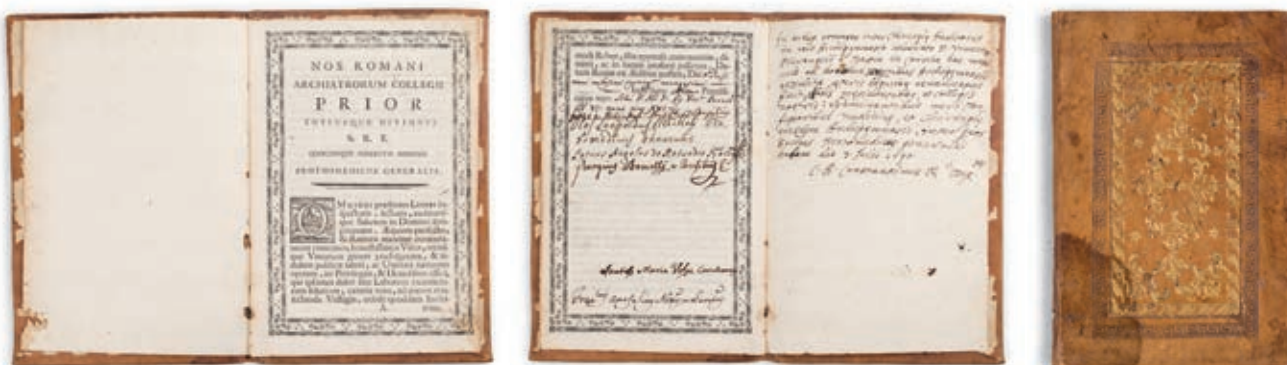


148. Gérard PORTIELJE (1856-1929)
La partie de cartes, (18)96
 Huile sur panneau d'acajou.
 Signée et datée en bas à droite.
 Cachet (vente d'atelier 1933?) de cire (E.P) au dos.
 47 x 55 cm 2 000 / 3 000 €

149. Charles-Henri-Joseph LEICKERT (Bruxelles 1818
 - Mayence 1907)
Patineurs sur une rivière gelée
 Toile. Cadre.
 66 x 89 cm
 Signé en bas à droite et daté 62. 8 000 / 10 000 €



LETTRES, MANUSCRITS ET AUTOGRAPHES



150

150. MEDECINS & CHIRURGIENS.

Sorte de panégyrique imprimé avec annotations et corrections manuscrites en l'honneur de « Vincentini Pierangeli a Bastia in Corsica » Rome, 3 juillet 1790. 4 pp. in-1/4. Document signé par 5 médecins généralistes « prothomedicus generalis ». Reliure XVIII^e, basane brune décor aux fers, doré ; mouillures, trous de vers.

Encouragements et félicitations en faveur de Vincent Pierangeli médecin généraliste s'essayant avec succès à l'art de la chirurgie.

100 / 150 €

Provenance : famille Bonaparte par succession.

151. LOU BOUILLE ABAISSE CONTE

Texte anonyme en provençal ? débutant par « Dans une ville de Provence » (s.l.n.d.). 4 pp. in-4. Papier filigrané.

Le texte est organisé en 2 colonnes par page. Celles-ci sont séparées par une plante dessinée à l'encre rouge, qui au fur et à mesure de l'avancement du texte s'épanouit.

100 / 150 €

Provenance : famille Bonaparte par succession.

152. PASSEPORT 1ER EMPIRE - HAUT-RHIN

Passeport en partie imprimé, Sainte-Marie-aux-Mines, le 1er avril 1808. 1 p. in-folio, document collé sur carton fort et encadré. Au dos du cadre, un certificat d'authenticité établi par « Les Ecrits d'antan ».

Passeport en faveur de Jean Monami, cultivateur, originaire de la ville de Sainte-Marie-aux-Mines, valable une année. Document fortement endommagé au pli médiant.

100 / 150 €

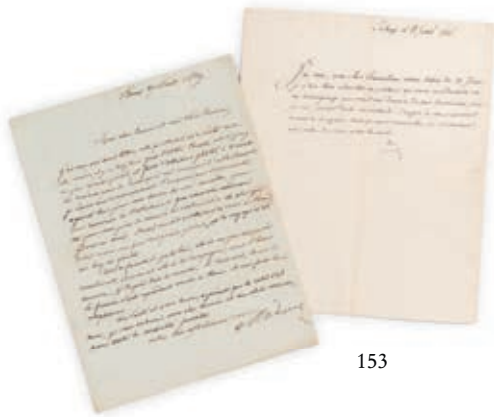
Provenance : famille Bonaparte par succession.



151



152



153



154

153. BONAPARTE correspondance.

BONAPARTE Letizia (1750-1836) Lettre signée « Madame » à son cousin André Ramolino (1767-1831) et à son épouse, Rome, 27 août 1829. 1 p. in-4. Adresse, plis d'envoi et cachet de cire rouge grattés. Elle donne de ses nouvelles « J'ai reçu vos deux lettres ; celle qu'André m'a écrite m'a été remise il y a longtemps par l'Abbé Peraldi et si je n'y ai pas répondu plus tôt il faut l'attribuer plutôt à la rareté des occasions pour la Corse qu'à un manque d'attachement. André me dit que vous comptez venir à Rome, votre venue me fera un grand plaisir, et le voyage n'est ni long ni pénible. Toute la famille se porte bien, elle est un peu dispersée maintenant, chacun est allé à la campagne, mais l'hiver reunira, je l'espère tout le monde. Le Cardinal, Lucien et sa femme sont cependant encore à Rome. Ils vous font leurs compliments. [...] » ;

BONAPARTE Louis (1778-1846) lettre signée à André Ramolino (1767-1831) La Haye, le 18 juillet 1806. ½ p. in-4. Papier filigrané et tranches dorées. Tout juste roi de Hollande (24 mai 1806) il le remercie pour sa lettre « Je suis bien sensible aux vœux que vous m'adressez et au témoignage que vous me donnez de vos sentiments dont je n'ai jamais douté [...] ».

Provenance Familiale par succession. 300 / 400 €
Provenance : famille Bonaparte par succession.

154. BONAPARTE Lucien (1775-1840)

Lettre autographe signée à « Monsieur Bonaparte, administrateur général » [Joseph Bonaparte], 27 avril 1792. 3 pp. in-8. Papier filigrané, adresse, cachet de cire rouge armorié brisé.

Très intéressante lettre dans laquelle il évoque les événements du 8 avril 1792. Il débute en évoquant l'abbé Louis Coti procureur-syndic du district d'Ajaccio qui joua un rôle important lors de ces événements. Il annonce à son frère « Aujourd'hui on a traité l'affaire de Coti [...] les communautés d'Ornano et le Substitut Procureur sindic du district ont obtenu un nouveau terme de 15 jours pour se faire autoriser par le departement pour ce terme passe être fait sentence absolue. Maintenant il faudroit pour faire gagner sa cause a Coti faire repousser l'autorisation aux communautés d'Ornano selon l'avis du district du 28 mars, et prolonger [...] au-delà des 15 jours - alors Coti et déclaré possesseur des terrains de la Campestra.... Cette affaire est tout pour lui.... Je le plains de ce que vous ne lui avez pas répondu ; c'est le moment de décider de son sort ; ainsi cette affaire mérite toute votre chaleur. Coti vouloit partir lui-même pour Corte. Une seule réflexion l'arreté. La voici : la Gendarmerie

est allée à Ornano pour prendre 21 des chefs de revolte à Coti.... S'il s'en aloit peut-être ces prisoniers trouveroient moyen d'appaiser M. Cesari ; il est urgent que Coti demeure pour faire qu'on les assure et qu'on leur fasse leur procès. Ne pouvant venir il expedie un homme. Il m'a chargé de vous bien représenter letat de ses affaires pour exciter votre diligence.

Cesari mange bien, se divertit et chaque jour ôte ceux qu'il avoit mis en prison. Il n'y reste plus maintenant que 3 ou 4 [...]. Voila jusqu'ici les grands pas de la commission ;... en vérité tout le monde en est Stomacato. Bortolo est venu ici 2 fois. Quand reverrai je Corté ? Répondez moi. Saluez bien de ma part Famonifimo et de celle des Ternanost des fleurÿ. [...]»
Provenance Familiale par succession. 500 / 600 €
Provenance : famille Bonaparte par succession.

155. WEYGAND Maxime (1867-1965)

Lettre autographe signée à Monsieur Pierangeli, Paris, le « 3.I.50 ». 1 p ½. in-8

Il envoie ses vœux aux Pierangeli et évoque la Corse « espérons que cette année, l'année Sainte apportera dans votre pays plus de raison, plus d'équilibre et de justice [...] ».

Provenance : famille Bonaparte par succession. 80 / 100 €

156. CHATEAUBRIAND François René de (1768-1848)

Lettre signée, Paris, 26 juin 1838. 1 p 1/3. in-8. Souffrant de rhumatisme il annonce « Ce n'est qu'aujourd'hui 26 juin que l'on m'a remis l'Echo du peuple, journal de l'ouest, sans lequel vous avez bien voulu insérer un trop obligeant article sur le Congrès de Vérone ; [...] je suis trop heureux que mon dernier livre ait pu mériter le suffrage de tous les hommes généreux dans quelques opinions qu'ils se trouvent placés. [...] ».

300 / 350 €

157. CORRESPONDANCE GRACIAN-GARROS.

Ensemble d'environ 50 documents. Le premier en grande partie adressé à Pierre Jean Antoine Gracien-Garros (1807-1872) comprenant 40 documents, principalement des lettres autographes signées, lettres signées, cartes de visite avec annotations autographes... Datés de 1818 à 1902, une pièce datée du 15 juin 1760. Environ 90 pp. Formats divers. Marques postales. Il comprend entre autres une pièce signée LOUIS XV (secrétaire) contresignée par le maréchal duc de Belle Isle (1684-1761), Versailles, 15 juin 1760. 1 p. folio oblong. Il accorde une pension à la « Dame comtesse de Sades » ; un ensemble de lettres de Louis VEUILLOT ; Paul HERVIEU ; SULLY PRUDHOMME ; Stéphen LIEGEARD ; François COPPEE ; Jean RAMEAUX

; un long rapport du comte de MORNAY sur l'usine de Houx au Havre etc...

Le second ensemble comprend 10 documents de la main de Pierre Jean Antoine de Gracian-Garros à son épouse, principalement des lettres autographes signées, un passeport signé. Lettres datées de septembre 1870 à février 1871. Environ 30 pp. in-8 et in-4. Marques postales. Correspondance familiale, il évoque la vie à Paris durant la guerre de 1870.

Provenance : Bibliothèque musicale Gracian-Garros.
300 / 350 €

158. RAVEL Maurice (1875-1937)

Lettre autographe signée, Levallois, le 16/4/32. 1 p. in-folio. En-tête imprimé des « atelier mécaniques Bonnet ». Petite déchirure au pli médian droit (renforcée) et une importante tache en bas de page.

Passionnante lettre, il annonce « [...] je n'ai passé que quelques heures à Montfort et n'ai pu prendre connaissance que d'une partie des envois. Mais j'en ai entendu les principaux et y ai découvert un chef d'œuvre : Donogo : une musique, un orchestre singulièrement phonogéniques, une enregistrement impeccable me font voter sans hésitation pour cette production. [...] j'ai relevé aussi : un excellent quatuor de Debussy, d'amusant contes de Perrault (Colombie, je crois) le Tombeau de Couperin... et d'autres. [...] ».

800 / 1 000 €

159. GRIEG Edvard (1843-1907)

Portée musicale autographe signée (s.l.) décembre 92. ½ p. pt. in-8.

4 mesures d'un morceau pour piano. 500 / 600 €

160. AUTOGRAPHES DE MUSICIENS. 44 documents.

Bel « Album - autographe de musiciens » fort de 44 documents, lettres autographes signées, lettre autographes, documents signés, partitions, rédigé par Ferdinando Paër ou adressés à Ferdinando Paër. Datés de 1770 à 1877. 84 pp. et 4 demi-pages. Format divers (de gd in-folio à in-12). Pages numérotées au crayon, les documents sont fixés par des points de colle, timbre du collectionneur Gracian-Garros sur les documents. Cet album est composé entre autres des documents de Ferdinando PAËR (1771-1839), Notes autographes, lettres autographes signées, partition, composent les 17 premières pages de cet album. Cet ensemble daté de 1829 au 14 avril 1839. Cet ensemble comprend de la correspondance professionnelle, personnelle (il évoque longuement sa santé), une partition intitulée « Schevzo ». La lettre numérotée 17, datée du 3 décembre 1838, adressée à « Monsieur de Garros » laisse entrevoir la création de cet album « je vous envoie ci-joint quelques othographes [...] » ; MALIBRAN Maria (1808-1836) à Ferdinando Paër, lettre autographe signée en Italien ; BERTON Henri-Montan (1767-1844) à Ferdinando Paër, il lui demande d'aider un ami commun à retrouver sa place de « Maître d'harmonie » ; CHERUBUNI Louis (1760-1842) une lettre et une partition du « Chœur de l'air d'Air d'Almanzor du 2e acte des Abenevages » ; SPONTITNI Gaspard (1774-1851) billet autographe signé, à propos de répétitions ; CHAMPEIN Stanislas (1753-1830) signature autographe au dos d'une quittance d'honoraires pour Le Portrait [ou La Divinité sauvage] créée en octobre 1870 ; LESUEUR Jean-François (1760-1837) note autographe signée « Le Chval Le Sueur » Il atteste de la bonne moralité et des capacités de Mr Perret qu'il « m'est parfaitement connu depuis 25 ans [...] » ; BERLIOZ Hector (1803-1869) 2 lettres autographes

signées et note autographe signée, Paris, 12 avril 1859 et (s.l.). 4 pp. in-8 et in-12. Le 12 avril il s'excuse « [...] pour de très bonne raison, le parti de me refuser absolument à des consultations musicales comme celle que vous me demander. [...] » le 26 juin, il s'excuse et explique « je n'ai pas le courage d'écrire ; la maladie nerveuse qui me tue m'ôte toute énergie. Je serai couché à terre auprès d'une pièce de canon chargée de mitraille, braquée sur la racaille dont vous et moi désirions l'extermination, que je ne me lèverais pas pour y mettre le feu. [...] » ; GOUNOD Charles (1818-1893) partition autographe « Santucs (partie d'Orgue) », 3 pp. in-folio oblong, 2 lettres autographes signées à Gracian-Garros, (s.l.n.d.). 2 pp. pt. in-8 et in-8. Une lettre à l'en-tête « Ecole communal - Direction de l'Orphéon. « Mardi soir » il évoque sa santé et s'excuse « Je vous demande pardon des pattes de mouche que je vous envoie à déchiffrer : je ne peux plus écrire. [...] », [1853-1854] Il annonce la future création de la Nonne Sanglante (18 octobre 1854) et invite son ami à venir « [...] Dimanche pour notre grande séance d'Orphéon. Nous serons 1100 musiciens [...] vous verrez que l'orphéon ne baille plus comme dans le passé [...] » Gounod dirigea la fameuse Messe « Aux Orphéonistes » en juin 1853 ; MEYERBEER Giacomo (1791-1864) lettre autographe signée [à Ferdinando Paër] ; VIARDOT Pauline (1821-1910) lettre autographe signée ; BOIELDIEU François-Adrien (1775-1834) et COMMERSON Jean-Louis-Auguste (1802-1879) manuscrit musical de leur romance Le Brave à ses derniers moments. 1 p. ½ gd in-folio. ; AUBER Daniel-François-Esprit (1782-1871) manuscrit musical avec l'indication manuscrite « Page de l'écriture d'Auber Les diamants de la Couronne » [les diamants de la couronne opéra-comique créé en 1841] 4 pp. ½ (la demi-page déchirée dans toute sa hauteur et tenue par du scotch).

Provenance : Bibliothèque musicale Gracian-Garros.
1 000 / 1 500 €

162. LIVRE D'OR ET CORRESPONDANCE.

Bel ensemble comprenant un livre d'or fort de 76 dédicaces et deux lettres autographes signées de Cortot à Claude Rémusat.

LIVRE D'OR appartenant à Claude Rémusat (exlibris en page de garde), composé de 76 dédicaces, dont une dizaine de portées musicales, un beau dessin de Serge Lifar. 76 pp. in-8. Basane bordeaux, liseré doré sur le premier plat et le dos, coiffes frottées, fer à froid sur le second plat, gardes en papier marbré. Reliure signée Beauvais.

Nous ne citerons que quelques noms : Arthur RUBINSTEIN, Wilhelm KEMPF (portée), Ralph KIRKPATRICK, Vladimir GOLDSCHMANN, Aldo CICCOLINI, Leonid KOGAN, Brigit NILSSON, Henri DUTILLEUX, Pierre BOULEZ, Leonard BERNSTEIN, Serge LIFAR... ;

CORRESPONDANCE. CORTOT Alfred (1877-1962) 2 lettres autographes signées à Claude Rémusat, Lausanne et Paris, 30 juin [19]57 et 10 novembre [19]57. 2 pp. in-8 et in-folio. En-tête « Ecole normale de musique de Paris ». Le 30 juin, il remercie son correspondant « Je suis profondément touché par votre envoi, et sensible à la qualité artistique dont il m'offre le précieux témoignage ! [...] » [Claude Rémusat réalisa un portrait de Cortot en 1957] et conclut sa lettre en évoquant les auditions des élèves ; le 10 novembre, il lui témoigne encore son admiration.

Provenance familiale. 1 000 / 1 200 €



161. PHOTOGRAPHIES ET PROGRAMMES.

PHOTOGRAPHIES. Bel ensemble comprenant 6 photographies dont 4 de chanteurs d'opéra : un portrait (tirage à partir d'une photographie de press) noir & blanc de Gwyneth Jones 12,7 x 17,7 cm ; 1 portrait de Joseph Greindl, Bayreuth, 1964, 17,8 x 23,9 cm. Copyright : « Festspielleitung Bayreuth » ; 2 portraits de Nicolas Ghiuselev 13 x 18 cm et 8,9 x 11,8 cm ; portrait noir & blanc de Alexandre Uninsky au piano, daté du 7 février 1967, 20,4 x 25,5 cm ; enfin un portrait noir & blanc de Mischa Elman au violon, Paris, 1959, 20 x 25,5 cm ;

PORGRAMMMES. BRAÏLOWSKY Alexander, récital du 5 novembre 1958. 12 pp. in-folio (23,2 x 31 cm). Belle dédicace de Alexander Brailowsky, sur la page de garde, au niveau de cette même page, présence de deux billets pour le récital ;

CICCOLINI Aldo, récital du vendredi 2 décembre 1960. 8 pp. in-folio (24,1 x 32 cm). Dédicace sur la couverture « à M. Rémusat l'auteur 2/12/1960 » [le dessin de couverture est l'œuvre de Claude Rémusat.] ;

CZIFFRA Gyorgy, programme pour ces concerts des 10 et 11 octobre 1959. 10 pp. in-8. Exemplaire dédié par le pianiste « Pour Véronique [...] », le 11 octobre 1959, présence du billet pour la représentation ;

KATCHEN Julius, programme pour son concert du dimanche 18 janvier 1959. 8 pp. in-12. Exemplaire dédié par le pianiste « Pour Véronique [...] » ;

RUBINSTEIN Arthur « Trois récitals Chopin », Paris, 16 juin 1960. 18 pp. in folio (24 x 31 cm) sur la page de garde un dessin à l'encre bleue représentant Arthur Rubinstein au piano, non signé (par Rémusat), entre les pages 2 et 3, présence de deux billets pour le concert.

Provenance familiale.

200 / 300 €



162. MUSIQUE - LIVRE D'OR ET CORRESPONDANCE.

Bel ensemble comprenant un livre d'or fort de 76 dédicaces et deux lettres autographes signées de Cortot à Claude Rémusat. **LIVRE D'OR** appartenant à Claude Rémusat (exlibris en page de garde), fort de 76 dédicaces, dont une dizaine de portées musicales, un très beau dessin de Serge Lifar. 76 pp. in-8. Basane bordeaux, liseré doré sur le premier plat et le dos, coiffes frottées, fer à froid sur le second plat, gardes en papier marbré. Reliure signée Beauvais. Nous ne citerons que quelques noms : Arthur RUBINSTEIN, Wilhelm KEMPF (portée), Ralph KIRKPATRICK, Vladimir GOLSCHMANN, Aldo CICCOLINI, Leonid KOGAN, Brigit NILSSON, Henri DUTILLEUX, Pierre BOULEZ, Leonard BERNSTEIN, Serge LIFAR ; CORTOT Alfred (1877-1962) 2 lettres autographes signées à Claude Rémusat, Lausanne et Paris, 30 juin [19]57 et 10 novembre [19]57. 2 pp. in-8 et in-folio. En-tête « École normale de musique de Paris ». Le 30 juin, il remercie son correspondant pour « Je suis profondément touché par votre envoi, et sensible à la qualité artistique dont il m'offre le précieux témoignage ! () » [Claude Rémusat réalisa un portrait de Cortot en 1957] et conclut sa lettre en évoquant les auditions des élèves ; le 10 novembre, il lui témoigne encore son admiration pour son travail.

1 000 / 1 200 €

163. ELIZABETH II (1926-2022)

Lettre signée au « Président de la République et de l'Union Française » Monsieur René Coty (1954-1959) Saint-James, 30 décembre 1954. 2 pp. gd in-folio (20,5 x 32,5 cm) tranches dorées, enveloppe avec cachet armorié sous papier.

La reine, pour le maintien des relations cordiales entre le « Commonwealth of Australia » et les états du Viet Nam, du Laos et du Cambodge, Nomme en vertu des accords du 8 mars 1949, du 19 juillet 1959 et du 8 novembre 1949, David Williamson McNicol, Ecuyer, comme intervenant privilégié en remplacement de John Paul Quinn, Ecuyer, qui occupera d'autres fonctions.

1 200 / 1 500 €

HAUTE ÉPOQUE



164. **COUPELLE** en émail peint polychrome à décor de Marie Madeleine pénitente, bordure avec licorne, lion et cerf dans des réserves, revers orné d'une maison dans un paysage.
Limoges, fin du XVII^e siècle, probablement atelier de Jacques II Laudin.
(Accidents).
Diam. : 15 cm

600 / 800 €

165. **Plaque ovale** en cuivre émaillé en grisaille avec rehauts d'or représentant le profil de l'empereur Auguste, inscriptions sur le bord *OT AVGVSTVS II*.
Limoges, seconde moitié du XVII^e siècle
Haut. : 7,5 cm
(Accidents et restaurations).
Dans un cadre en bois.

500 / 700 €



166. **Plaque ovale** en cuivre émaillé en grisaille avec rehauts d'or représentant le profil de l'empereur Galba, inscriptions sur le bord *SER GALBA VII*.
Limoges, milieu du XVII^e siècle
Haut. : 7,5 cm
(Petits accidents et restaurations).
Dans un cadre ovale en bois mouluré et noirci.

500 / 700 €

167. **Plaque** en émail peint polychrome représentant David établissant Salomon roi à la demande de Bethsabée d'après une gravure de Matthäus Merian (1593 - 1650)
XIX^e siècle.
Haut. : 11,5 cm - Larg. : 9,5 cm
(Accidents en bordure).
Dans un cadre en bois.

300 / 500 €





168. Territoire burgondo-flamands ou Nord de la France, XV^e siècle

Scène de la circoncision du Christ

Groupe sculpté en relief en bois polychromé et doré provenant d'un retable

Dim. 43 x 48, 5 x 14 cm

(Accidents et restauration de deux têtes de personnages à l'arrière-plan à gauche de la sculpture)

3 000 / 4 000 €

Notre groupe sculpté s'intégrait vraisemblablement dans un ensemble plus important relatant la vie du Christ et ornant un retable. Autour d'un autel hexagonal, la Vierge présente le Christ à un prêtre sur le point de circoncire le nouveau-né selon les préceptes de la tradition juive. Cet épisode, relaté dans l'évangile selon saint Luc (2:21), connaît un vif succès iconographique lorsque Jacques de Voragine lui consacre un chapitre de sa Légende Dorée (1261-1266). Cette fortune s'explique par la grande valeur symbolique dont cet épisode est porteur. C'est à la fois l'humanité du Christ et sa place dans la lignée des prophètes juifs qui sont célébrées dans l'acte de la circoncision.

169. **Saint Sébastien** en bois sculpté en ronde-bosse avec restes de polychromie, yeux en verre.
Début du XVI^e siècle.
(Manques, reprise à la polychromie).
Haut. : 50 cm 200 / 300 €



170. **Christ aux liens** en chêne sculpté, dos ébauché. Assis sur une poutre qui est posée sur un tertre de pierre, le Christ a les mains liées devant lui ainsi que les chevilles retenues par la même corde.
Nord de la France ou Flandres, XVI^e siècle.
(Fentes et rebouchages).
Haut. : 36 cm 1 200 / 1 500 €

171. **BAS-RELIEF** en noyer sculpté représentant la Déploration au pied de la croix.
Val de Loire, deuxième tiers du XVI^e siècle.
(Vermouluures, petit rebouchage).
Haut. : 34 cm - Larg. : 49 cm 2 000 / 3 000 €





172. **Plaque ovale en bronze doré à décor en fort-relief de l'Adoration des bergers.**
Pays-Bas, début du XVII^e siècle.
(Petites usures).
Haut. : 13,7 cm

1 600 / 1 800 €

173. **Saint Pierre en buis sculpté et polychromé.** Debout, il tient dans sa main droite les clefs et un livre dans sa main gauche.
XVII^e siècle.
(Petits manques).
Haut. : 23 cm

200 / 300 €



174. **Vierge allaitante en noyer sculpté en ronde-bosse et polychromé ; inscriptions au dos ANNET DELALANDE 1670.**
XVII^e siècle, 1670.
Haut. : 42 cm

1 000 / 1 500 €

CÉRAMIQUES

175. Compagnie des Indes, Chine

Terrine ovale couverte munie de deux anses entrelacées et son présentoir à décor au centre d'un écusson portant les chiffres JJ en or. Il est pendu à l'intérieur d'une peau d'hermine formant cadre. Sur l'aile, galon de barbeaux bleus entre deux filets or
Prise du couvercle en forme de fruits or entourés de feuillages en relief à fond bleu et peignés or
XVIII^e siècle.

(Légères usures d'or aux filets et usures dans le fond du plat).

Longueur plateau : 44,2 cm

Longueur terrine : 35,5 cm

Hauteur totale : 31 cm

2 000 / 3 000 €



175



176

176. Paris, décorateur Halley

Cafetière et un couvercle et un pot à eau à fond chamois décorés de liserons bleus ou de vignettes bleus rehaussé de lion or. Filet or sur le bord. Marqués Halley en or. (Prise du couvercle recollée).
XIX^e siècle, vers 1800-1811.

Haut : 20,5 cm et 20 cm

100 / 150 €

178. LIMOGES

Service à dessert comprenant

- vingt-neuf assiettes. Diamètre : 20,7 cm

- Deux sucriers ovales couverts à plateau adhérent. (Un accidenté). Longueur : 23,5 cm

- trois coupes sur pied dont une accidentée. Haut. : 11,4 cm

- Deux coupes sur petit pied. Haut. : 5 cm

- Un présentoir avec son anse trylobée. Longueur : 33 cm
À décor polychrome au centre de bouquets de fleurs différents.

L'aile à fond rose. Réhaussé d'un filet pourpre et d'un filet or.

Début du XX^e siècle.

150 / 200 €



178



177

177. Paris, décorateur Halley

Une tasse litron et sa sous tasse et un sucrier couvert à décor en camaïeu gris d'une frise de pampres de vigne avec raisins. Elles se détachent sur un fond or, (prise du couvercle recollée).

On joint une tasse litron (anse décollée) et sa sous tasse à décor de vignette avec coupes et symboles or se détachant sur fond vert, l'ensemble sur fond rose. Filet or sur le bord. Marqués Halley en or.

XIX^e siècle, vers 1800-1811.

Haut. : du sucrier : 19 cm

Haut. : des tasses : 6,2 cm

100 / 150 €

ORFÈVRERIE



179



180



182



183



181

179. Laitière couverte de forme droite en argent uni, à anse mobile, reposant sur trois pieds aux attaches feuillagées, le manche en ébène.
Paris, 1782-1783 (lettre-date T).
Poids brut : 263 g - Haut. : 14 cm 200 / 300 €

180. Petite chocolatière tripode de forme balustre en argent uni, le couvercle mouluré à poucier basculant, le manche tourné en ébène.
Orfèvre : Jacques FAMECHON, reçu Maître en 1770.
Paris, 1773-1774 (lettre-date K).
Poids : 336 g - Haut. : 19,5 cm 600 / 800 €

181. Écuelle à oreilles et un couvercle, en argent uni, les oreilles découpées à décor gravé de perroquets, draperies, fleurons et feuilles d'acanthé sur fond amati, l'une chiffrée, l'autre armoriée, toutes deux timbrées d'une couronne comtale.
L'écuelle, Paris 1713-1717, orfèvre Jean-Baptiste MERCIER, reçu Maître en 1696 (petite bosse, restauration en bordure).
Le corps poinçonné du poinçon de charge et du poinçon d'orfèvre, les oreilles du poinçon d'orfèvre.
Poids : 386 g - Long. : aux anses : 29,5 cm
Le couvercle, à filets et contours, la prise en forme de bouton, Paris, 1761 (lettre-date X), orfèvre Pierre DELISLE, reçu Maître en 1752.
Poids : 358 g 1 000 / 1 500 €

182. Verseuse tripode, de forme balustre, en argent uni, le couvercle bordé d'une frise de feuilles lancéolées, le manche en ébène.
Orfèvre : Jean Baptiste POTOT, insculpé en 1800.
1798-1809 (un pied restauré).
Poids : 886 g - Haut. : 30,5 cm 300 / 500 €

183. Verseuse en argent de forme balustre, la panse à décor de godrons et d'une frise de rosaces sur fond amati, la prise du couvercle en forme de cygne, le bec terminé par une tête de bélier, la base et l'épaulement décorés d'une frise de rais de coeur. L'anse en ébène.
Orfèvre : Pierre-Jacques MEURICE, insculpé en 1806.
1819-1838.
Poids brut : 711 g - Haut. : 32 cm 300 / 500 €

184. MAISON ODIOT
Ménagère de couverts en vermeil (1er titre) à décor de coquilles et de rocailles feuillagées, comprenant douze grandes fourchettes et douze grandes cuillers, douze cuillers à dessert et douze fourchettes à fruits, douze grands couteaux et douze couteaux à dessert, les manches fourrés, les lames en acier, et douze couverts à poissons.
Poids net des couverts : 5,412 g
Poids brut des couteaux : 2,040 g
Dans son coffret d'origine de la Maison Odiot
On joint deux pièces de service à hors d'œuvre et une cuiller à sucre en argent et vermeil (2^e titre)
Poids 85 g 2 500 / 3 000 €

185. Suite de douze couteaux à fruit, les lames en vermeil (2^e titre), les manches en nacre.
Orfèvre : PF (sans différent), non identifié.
Dans leur coffret. 120 / 150 €



184



185

MOBILIER & OBJETS D'ART

186. **CRATÈRE** en cloche à figures rouges dont la face A est ornée d'une scène représentant une femme assise portant un coffret et tenant un miroir face à un jeune satyre nu tenant une patère. La face B représente deux éphèbes en conversation. La zone sous les palmettes est ornée d'un décor de palmettes et le dessous de l'embouchure, d'une frise de feuilles d'olivier. Argile fine vernissée noire et rehauts de peinture jaune et blanche.
Art grec, Apulie, IV^e s. av. J.C.
Haut. : 26,5 cm



2 000 / 3 000 €



187. **Reliquaire** en bois vitré sur trois côtés, richement sculpté, laqué rouge et or à décor feuillagé, les montants en balustre, la base à ressaut à décor d'une importante moulure de feuilles d'acanthé, la partie supérieure amovible en forme de dôme surmonté d'une croix. A l'intérieur, un autel sur lequel est posée une statuette de femme allongée en terre cuite peinte au naturel (rapportée, manque une main, décor usé). Il ouvre à l'arrière par une porte (rapportée). Travail méridional du XVIII^e siècle.
Haut. : 63 cm - Long. : 47 cm
Prof. : 29 cm

1 500 / 2 000 €

188. **Commode** galbée en bois de placage marqueté en feuilles dans des réserves chantournées ouvrant par quatre tiroirs sur trois rangs et reposant sur quatre petits pieds cambrés.
Estampille de Léonard BOUDIN (reçu Maître en 1761) et poinçon de la Jurande des Menuisiers Ebénistes JME.
Dessus de marbre gris Sainte-Anne à bec de corbin.
Ornementation de bronzes ciselés et dorés à décor Rocaille (en partie rapportés).
Époque Louis XV.
(Accidents et restaurations, le côté gauche insolé)
Haut. : 87 cm - Larg. : 128 cm
Prof. : 66 cm



2 000 / 3 000 €



189

189. Petite table de salon de forme ovale en bois de placage marqueté de croisillons, les pieds fuselés à cannelures rudentées à asperges de bronze réunis par une tablette d'entrejambe et terminés par des roulettes.

Ornementation de bronzes ciselés et dorés.

Travail de style Louis XVI dans le goût de RIESENER, XIX^e siècle.

(Petits accidents et manques).

Haut. : 71,5 cm - Long. : 47 cm - Prof. : 35 cm

1 000 / 1 500 €

190. Coiffeuse à caissons de forme galbée en bois de placage marqueté de fleurs, ouvrant par trois volets abattants, celui du centre coulissant garni d'un miroir au revers et, en ceinture, par quatre tiroirs en simulant cinq surmontés d'une tirette garnie de cuir, les pieds cambrés.

Estampille de Jean-Baptiste I TUART reçu Maître en 1741 et poinçon de la Jurande des Menuisiers Ebénistes (JME).

Époque Louis XV.

(Restaurations, entièrement remise en état).

Haut. : 73 cm - Long. : 88 cm - Prof. : 53 cm

600 / 1 000 €



190



191

191. **Barre de foyer** en bronze doré et bronze patiné à décor de frises d'entrelacs, feuilles d'acanthé et moulures enrubannées. Elle est ornée de deux enfants symbolisant les sciences et les arts.
Style Louis XVI, époque Napoléon III.
Long. : 102 cm 200 / 300 €



192

192. **Importante garniture de cheminée** en marbre blanc, bronze doré et bronze patiné, comprenant une pendule et une paire de candélabres :
- la pendule oblongue à décor de fleurs et de feuillages surmontée de deux amours couchés, le cadran émaillé signé RAINGO Frères à Paris (accidents et restaurations), le mouvement à suspension de type Brocot ;
- la paire de candélabres à cinq bras de lumière soutenus par un putto assis sur un colonne cannelée à base octogonale.
Style Louis XVI, époque Napoléon III.
(Usures à la patine et manque deux bobèches).
Haut. : 38 cm - Larg. : 54 cm et Haut. : 56 cm
800 / 1 200 €



193

193. **BAYEUX**
Paire de vases cornet en porcelaine à décor Imari dans le goût japonais, les garnitures en bronze ciselé et doré de style Louis XVI.
Fin du XIX^e siècle.
(Dorure usée).
Haut. : 37 cm 400 / 600 €



194. **Pendule demi-squelette** de forme circulaire, en bronze ciselé, doré et ajouré, les montants à quatre balustres surmontés de pots à feu, la partie supérieure à décor de rinceaux feuillagés ornée d'un aigle, le cadran émaillé à chiffres romains signé LE ROY à Paris et bordé d'émail bleu.
Premier quart du XIX^e siècle.
(Manque une rosace au centre). Avec sa clé et son balancier rayonnant.
Haut. : 43 cm - Diam. : 17 cm 700 / 900 €

195. **Paire de candélabres** à trois lumières en bronze ciselé et doré, les deux bras tenus par une nymphe ailée, le fût, en forme de vase fuselé sur piédouche à décor d'une frise de femmes ailées drapées à l'antique, est flanqué de deux nymphes ailées tenant chacune un bras de lumière en forme de dauphin, la base ovale surmontée de deux cygnes à décor de masques et de guirlandes de laurier.
Attribué à Claude GALLE.
Époque Empire.
(Petits manques au décor et usures à la dorure).
Haut. : 60 cm 4 000 / 6 000 €
Notes : Une paire proche, à cinq lumières, en bronze doré et bronze patiné, vente Mercier & Cie...
Une paire identique entièrement en bronze doré, vente Sotheby's New York, 31 octobre 1986.



196. **Coffret à bijoux** en forme de chaise à porteurs en bronze ciselé et doré de style Rocaille, le plafond amovible, les vitres en verre biseauté. Elle est flanquée de deux angelots en bronze à patine foncée.
Signé sur la terrasse MOREAU.
Socle ovale en marbre vert de mer.
Haut. : 30 cm - Long. : 27 cm

400 / 600 €



196,1. **Ferdinand BARBEDIENNE Editeur**

Paire de vases « Clodion », réduction n°2, en bronze à patine brune à décor en léger relief de femmes antiques, signés sur le pied F. BARBEDIENNE.
Sur des socles octogonaux en marbre rouge griotte.
Hauteur sans le socle : 35 cm et, avec le socle : 38 cm

400 / 600 €

Note : figurent encore au catalogue de LEBLANC-BARBEDIENNE Succr de 1911, page 53, reproduits.

197. **Tapis indo-persan en laine.**

Champ à décor animalier constitué de gibiers et d'animaux sauvages sur fond ocre agrémenté de rinceaux fleuris.

Bordure principale à décor de rinceaux fleuris sur fond noir entourée de frises constituées de rosaces sur fond clair.

Milieu XX^e.

(Quelques usures sur les lisières).

321 x 246 cm

700 / 900 €



SCULPTURES



198. Antoine-Louis BARYE (1796-1875) (d'après)
Jaguar dormant
Bronze patiné portant Barye sur la terrasse, à l'arrière.
Socle en bois.
Haut. : 9 cm

1 000 / 1 500 €

199. Emmanuel FREMIET (1824-1910) d'après
Ours et gladiateur rétiaire
Bronze patiné portant E. Frémiet sur le devant de la terrasse.
Trace d'un cachet à l'arrière (cire..)
Haut. : 28 cm

200 / 300 €



200. Georges PETIT (1879-1959)
Cheval
Bronze patiné portant G. PETIT sur la terrasse à l'arrière du postérieur droit.
Haut. : 40,5 cm

600 / 800 €





201

201. Lucien GUYOT (1885-1973)

Panthère couchée

Bronze portant Guyot sur le côté de la terrasse.

A l'arrière : Susse Frères Fondateur, Paris, cire perdue et indication : bronze

Haut. : 9,5 cm terrasse : 17,5 x 8,7 cm

19 x 9,8 cm

5 000 / 6 000 €



202

202. École française de la fin du XIX^e siècle d'après un modèle de Charles Octave Levy (1840-1899)

Jeune paysanne

Sculpture en biscuit

Signé « Ch. Levy » sur la terrasse et porte une marque apocryphe de la manufacture de Sèvres

Haut. : 59 cm

Base en bronze doré haut. : 4,5 cm

(Salissures). 200 / 300 €

203. Attribué à la Manufacture Goldscheider, vers 1900

Jeune garçon arabe taillant un bâton

Modèle édité vers 1892

Terre cuite d'édition anciennement polychromé.

(Accidents, manques et restaurations).

Haut. : 79 cm

400 / 600 €



203

ART MODERNE

EXPERTS

Pour les gravures

Sylvie COLLIGNON
45, rue Sainte-Anne - 75001 PARIS
Tél. : 01 42 96 12 17
collignonsylvie@cegetel.net
a décrit les lots n^{os} 204 à 212

Pour les tableaux et sculptures

Cabinet CHANOIT
12, rue Drouot - 75009 PARIS
Tél. : 01 47 70 22 33
frederic.chanoit@wanadoo.fr
a décrit les lots n^{os} 146, 148, 213 à 217, 262

Eric SCHOELLER

Tél. : 06 11 86 39 64
cabinetschoeller@hotmail.com
*a décrit les lots n^{os} 220 à 261, 263
et 264, 266 à 271*

Pour les arts décoratifs du XX^e siècle

Amelie MARCILHAC
5 rue de Nesle 75006 PARIS
Tél. : 01 42 49 74 46
a décrit les lots n^{os} 275 à 278

ESTAMPES



204



205

204. Henri de TOULOUSE LAUTREC (1864-1901)

Le procès Arton (2ème planche) 1896

Lithographie en noir gris sur vélin chamois, avec le monogramme et la date dans la planche en bas à droite. Timbre rouge en bas à gauche. Petites taches. Cadre.

(W.Wittrock 150, Delteil 192).

43,5 x 56 cm

400 / 600 €

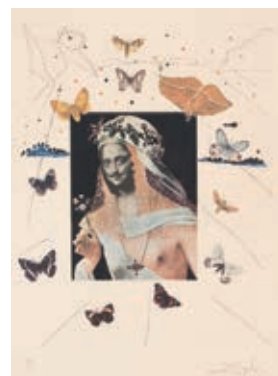
205. Constantin TERECHKOVITCH (1902-1978)

Cavalier

Lithographie en couleurs sur vélin. Épreuve signée en bas à droite, numérotée 201/220. Cadre.

33 x 45 cm

50/100



206

206. Salvador DALI (1904-1989)

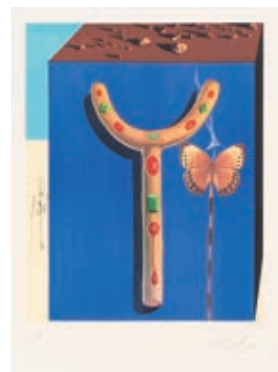
Portrait surréaliste aux papillons. Planche de la série « Les Mémoires du Surréalisme ». 1971

Eau-forte, pointe sèche sur fond de lithographie, sur vélin. Épreuve signée et numérotée F136/175.

(Michler et Löpsinger 500). Cadre.

Sujet : 53 x 41,5cm. Feuillet : 74 x 49 cm

400 / 600 €



207

207. Salvador DALI (1904-1989)

Roi Surréaliste - Béquilles surréalistes.

Deux planches de la série « Les Mémoires du Surréalisme ». 1971, dans l'emboitage de l'édition usagé (fortes éraflures et manques en surface), avec l'introduction de Pierre Restany, le justificatif de tirage, la table des planches.

Eau-forte, pointe sèche sur fond de lithographie, sur vélin. Épreuves signées et numérotées F136/175.

(Michler et Löpsinger 498, 504).

Sujet : 53 x 41,5 cm. Feuillet : 75 x 54 cm

600 / 800 €

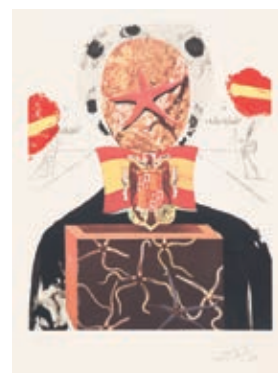
208. Salvador DALI (d'après) (1904-1989)

Personnage à l'étoile de mer

Lithographie signée en bas à droite dans la marge et numéroté « F. 136/175 ».

74 x 49 cm

200 / 300 €



208



209

209. **Salvador DALI (1904-1989)**
 Planche de la Divine Comédie.
 Bois en couleurs sur vélin, signature dans la planche.
 Cadre.
 Sujet : 23,7 x 18 cm. Feuillet : 29 x 23 cm 120 / 150 €



210

210. **Arthur Luis PIZA (1928-2017)**
Sans titre
 Gravure en tons noir, gris blanc. Signée en bas à droite,
 numérotée 12/99. Cachet sec en bas à gauche. Cadre.
 76 x 56 cm 120 / 150 €

211. **Arthur Luis PIZA (1928-2017)**
Cerfs-volants
 Gravure en couleurs signée, numérotée 92/150.
 Quelques traces de plis ondulés. Cachet sec éditeur
 (GPG). Dimension sujet : 50 x 33 cm.
 Feuillet : 65 x 50 cm 150 / 200 €

212. **CHU Teh-Chun (1920-2014)**
Sans titre
 Lithographie en couleurs sur vélin, signée en bas
 à droite, annotée E.A en dehors de l'édition à 99
 exemplaires. Cadre.
 Dimension sujet : 64 x 48,5cm.
 Feuillet : 75 x 56cm 1 000 / 1 500 €



211



212

ART MODERNE & D'APRÈS-GUERRE



213

213. Édouard GELHAY (1856-1939)

Paysan sur sa plate

Pastel sur papier.

Signé en bas à droite.

(Accidents).

38 x 45 cm

Beau cadre de style Louis XV.

500 / 800 €

214. Paul Lucien MAZE (1887-1979)

Nu de dos dans un intérieur ou Jessie

Pastel.

Signé en bas à gauche.

38 x 55 cm

300 / 400 €



214

215. SEM (1863-1934)

Portrait de Boldini

Aquarelle sur traits de fusain.

Signée en bas à gauche.

(Papier insolé).

300 / 400 €

216. Ludovic Napoléon LEPIC (1839-1889)

Vue d'un moulin en bord de rivière

Huile sur toile.

Signée en bas à gauche.

(Rentoilage).

162 x 100 cm

1 500 / 2 000 €



216

Le Vicomte Lepic, descendant d'une famille militaire prestigieuse, préfère se consacrer à la peinture. Malgré un apprentissage dans l'enseignement académique, il est très vite attiré par la peinture sur le motif et se consacre aux paysages maritimes de la Manche, particulièrement la plage de Berck. Comme Boudin il saisit finement la lumière des plages à marée basse et la météorologie changeante des ciels normands. Il expose d'ailleurs aux expositions impressionnistes de 1874 et 1876, partageant une longue amitié avec Edgar Degas qui le représente dans plusieurs de ses toiles. Passionné par l'archéologie, Il voyage également en Égypte d'où il ramène de nombreux dessins et études. Une exposition récente « Ludovic Napoléon Lepic, peintre, archéologue sous Napoléon III » (2017-2018) au musée d'Archéologie nationale de Saint-Germain-en-Laye, ainsi qu'une monographie par Thierry Zimmer lui ont récemment rendu un hommage mérité.



217. **Maurice BOUVIOLLE (1893-1971)**
Paysage orientaliste à Laghouat, 1952
 Gouache et aquarelle sur traits de crayon.
 Signée, datée et située en bas à droite.
 49 x 64 cm 200 / 300 €

218. **Paul MADELINE (1863-1920)**
Pont sur la Seine
 Huile sur toile.
 Signée en bas à gauche.
 38 x 46 cm 800 / 1 000 €



219. **Jean PUY (1876-1960)**
Côte bretonne, 1903
 Huile sur carton toilé.
 Signée et datée en bas à droite.
 (Petits manques).
 35 x 51,5 cm 1 500 / 2 000 €

COLLECTION DE MADAME H., PARIS XVI

220. Serge CHARCHOUNE

(1888-1975)

Violon blanc, 1946

Huile sur toile.

Signée en bas à droite.

Titree et contresignée au dos.

(Importantes craquelures).

54 x 73 cm 10 000 / 12 000 €

Provenance : Vente Ader-Picard-Tajan, 27 novembre 1990, N°131.

Bibliographie : « Charchoune », Raymond Creuze, Edition Creuze, Paris, 1975, Vol II, reproduit et décrit sous le N°407, p. 45.



221. Serge CHARCHOUNE (1888-1975)

Nature morte mélancolique, 1942

Huile sur panneau.

Signée en bas à droite.

23,6 x 32,9 cm

4 000 / 6 000 €

Provenance : Galerie Raymond Creuze, Paris

Exposition : « Charchoune » 1989, Amiens, Centre Culturel de la Somme reproduit en N&B, Saint-Riquier, Musée départemental de l'Abbaye de Saint-Riquier,

Bibliographie : « Charchoune », Raymond Creuze, Edition Creuze, Paris, 1975, Vol II, reproduit et décrit sous le N°508, p.104.

Le tableau sera reproduit dans le Catalogue raisonné de l'oeuvre peint de Serge Charchoune, actuellement en préparation par Patricia Delettre.



222. Denis MARTIN (XX^e siècle)

Composition, 1998

Pastel, caséine et cire sur papier.

Monogrammé et date en bas à gauche.

28 x 19 cm

120 / 150 €

Provenance : Galerie Sabine Puget, Paris.



223

223. Maria SÉPIOL (née en 1957)
Sorti de la nuit III, 2000
 Huile sur toile.
 Signée et datée au dos.
 Titrée au dos sur le châssis.
 22 x 12 cm 60 / 80 €



224

224. Maria SÉPIOL (né en 1957)
Champ à part III
 Aquatinte.
 Signée, titrée et numérotée 7/33.
 22,5 x 22,5 cm
 On joint : Maria SÉPIOL (né en 1957)
Petite colline blanche
 Aquatinte.
 Signée, titrée et numérotée 145/220.
 40 / 60 €



225



226

225. Khoa PHAM (né en 1958)
Composition, 1994
 Crayon sur papier.
 Signé et daté en pied.
 30 x 22 cm
 Provenance : Galerie Jacob, Paris (étiquette au dos).
 On joint : Khoa PHAM (né en 1958)
Composition, 2000
 Eau-forte. Signée, datée et numérotée 7/20.
 17,5 x 12 cm 150 / 200 €

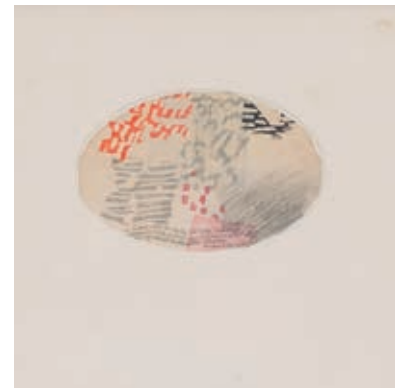
226. Charles MARQ (1923-2006)
Composition
 Gravure. Numérotée 23/25.
 18,5 x 16 cm 30 / 50 €

227. Charles MARQ (1923-2006)
Composition
 Huile sur papier.
 Monogrammée en bas à droite.
 27 x 22 cm 80 / 120 €
 Provenance : Galerie Jacob, Paris (étiquette au dos).



227

228. Jacqueline KIANG (XX^e siècle)
A chaque volée de cloches un oiseau s'envolait, 1985
 Bois.
 Annoté en pied.
 28 x 28 cm 100 / 150 €
 Provenance : Galerie Jacob, Paris (étiquette au dos).



228



229. Sam FRANCIS (1923-1994)

Composition, 1961

Acrylique sur papier.

Signée et datée au dos.

22 x 16 cm

10 000 / 12 000 €

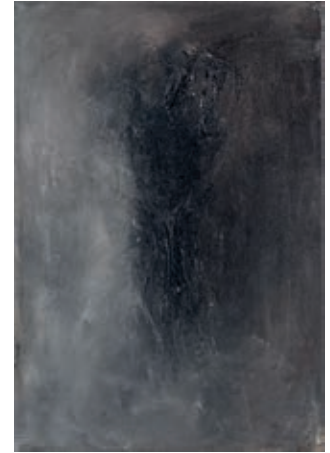
Exposition : Kestnergesellschaft, Hanovre, 1963, Catalogue N°60.



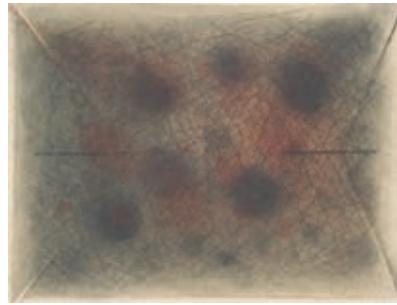
230

230. Miklos BOKOR (1927-2019)
Composition, 1967
 Huile sur toile.
 Signée et datée en bas à gauche.
 40 x 40 cm 200 / 300 €

231. Denis MARTIN (XX^e siècle)
Composition, 2001
 Huile sur toile.
 Signée et datée au dos.
 27 x 18,5 100 / 150 €
 Provenance : Galerie Sabine Puget, Paris
 (étiquette au dos).



231



232

232. André EVRARD (1936-2021)
Dessin VII, 1990
 Mine de plomb sur papier japon.
 Monogrammée et datée en bas à droite.
 19 x 23 cm
 On joint : André EVRARD (1936-2021)
Composition, 1991
 Eau-forte et aquatinte sur papier japon.
 Signée, datée et numérotée 2/8.
 10 x 12,5 cm 80 / 100 €
 Provenance : Galerie Lambert Rouland, Paris
 (étiquette au dos).

233. Agnès BRACQUEMOND (née en 1956)
Lazare, 2004
 Lavis d'encre.
 Titré, daté et signé.
 16,5 x 23 cm
 On joint :
 - Agnès BRACQUEMOND (née en 1956)
Paternité, 2012
 Gravure.
 Monogrammée et annoté en pied.
 Numérotée 1/1
 26 x 20 cm
 - Agnès BRACQUEMOND (née en 1956)
Couple, 2004
 Mine de plomb et réhauts d'or.
 Signée, datée et annotée.
 21 x 15 cm 60 / 80 €



233

234. Zoran Antonio MUSIC (1909-2005)
A bout de souffle, 1973
 Eau-forte.
 Signée, datée et numérotée 28/42.
 12 x 17 cm 100 / 150 €
 Provenance : Galerie Jacob, Paris (étiquette au dos).



234

**235. Maria Elena VIEIRA DA SILVA
(1908-1992)**

La salle de jeu, vers 1997

Encre de chine et feutre sur papier.

Signée en bas à droite.

13 x 21 cm

1 800 / 2 200 €

Provenance : Galerie Jacob, Paris (étiquette au dos).



235



236

236. Arpad SZENES (1897-1985)

Les dunes, 1976

Gouache sur papier.

7 x 19 cm

800 / 1 000 €

Provenance : Galerie Jacob, Paris (étiquette au dos).

Bibliographie : Chiara Calzetta Jaeger, Arpad Szenes - Catalogue Raisonné des Dessins et Peintures, Volume II, Milan, éditions Skira, 2005, série des paysages n°AS76-004, reproduit p.651.

237. Arpad SZENES (1897-1985)

Crête, 1973

Huile sur contreplaqué.

7 x 18 cm

1 000 / 1 200 €

Provenance : Galerie Jeanne Bucher, Paris (étiquette au dos).

Bibliographie :

- Chiara Calzetta Jaeger, Arpad Szenes - Catalogue Raisonné des Dessins et Peintures, Volume II, Milan, éditions Skira, 2005, série des paysages n°AS73-007, reproduit p.633.

- Anne Philipe, Guy Weelen, Arpad Szenes, Paris, Cercle d'Art, 1991, n° 237, reproduit page 206.



237



238

238. Arpad SZENES (1897-1985)

Paysage, 1967

Huile sur papier contrecollé sur panneau.

Porte le cachet de l'atelier en bas à droite.

99 x 31 cm

8 000 / 12 000 €

Provenance : - Galerie Jacob, Paris

Exposition : Galerie Jeanne Bucher, Fiac 1999

Bibliographie : Chiara Calzetta Jaeger, Arpad Szenes – Catalogue Raisonné des Dessins et Peintures, Volume II, Milan, éditions Skira, 2005, série des paysages n°AS67-009, reproduit p.589.

239. Arpad SZENES (1897-1985)

Escarpée, 1971

Huile sur papier contrecollé sur toile.

Porte le cachet de l'atelier en bas à droite.

18 x 18 cm

2 000 / 2 500 €

Bibliographie : Chiara Calzetta Jaeger, Arpad Szenes – Catalogue Raisonné des Dessins et Peintures, Volume II, Milan, éditions Skira, 2005, série des paysages n°AS80-029, reproduit p.666.



239



240

240. Arpad SZENES (1897-1985)

Le Remblai, 1969

Huile sur papier contrecollé sur toile.

Signée en bas à droite.

32,5 x 51 cm 3 000 / 5 000 €

Bibliographie : Chiara Calzetta Jaeger, Arpad Szenes – Catalogue Raisonné des Dessins et Peintures, Volume II, Milan, éditions Skira, 2005, série des paysages n°AS70-028, reproduit p.612.



241. Jean-Paul Riopelle (1923-2002)

Composition, 1958

Huile sur papier contrecollé sur toile.

Signé en bas à droite.

65 x 50 cm

30 000 / 40 000 €

Provenance : Jacques Dubourg, Paris
Collection particulière, Paris

Exposition : Biennale de Venise 1962, cat, N°25

« Jean Paul Riopelle, peinture et sculpture » 1963, Galerie nationale du Canada, Ottawa, cat N°50, Canada ; Musée des beaux-arts, Montréal ; Art Gallery of Toronto, Toronto ; Phillips Gallery, Washington.

Bibliographie : « Jean Paul Riopelle » Catalogue raisonné Tome 2, 1954-1959, par Yseult Riopelle, Hibou Éditeurs, Montréal, 2004, reproduit et décrit sous N°1958.006P.1958, p 389.

On pourrait les comparer à Frida Kahlo et Diego Rivera : mêmes talents conjugués, mêmes folles ambitions et mêmes bouillants tempéraments. Joan Mitchell et Jean Paul Riopelle ont formé un couple de créateurs dont la vie appartient à la légende et dont les œuvres, souvent influencées l'une par l'autre, ont marqué leur époque.

Un jour, Riopelle lui écrit : « Ce soir, j'ai fait un Mitchell. Je suis devenu ton élève, tu es ma maîtresse. »



Joan Mitchell « Evenings on 73rd Street » circa 1957, Huile sur toile. @Estate of Joan Mitchell



242



243



244



245

242. **Pierre LESIEUR (1922-2011)**
Étude pour la Nuit, 1996
 Mine de plomb, fusain et encre sur papier.
 Signée et datée en bas à gauche.
 18 x 25 cm 100 / 150 €
243. **Pierre LESIEUR (1922-2011)**
Étude préparatoire pour les Odalisques
 Aquarelle sur traits de mine de plomb.
 21 x 26 cm 200 / 300 €
244. **Gérard KOCH (1926-2014)**
Composition, 1983
 Sculpture Totem en aluminium et morceaux de verres. Signé et daté à l'arrière vers la base.
 Haut. : 145 cm 600 / 800 €
245. **Jérôme DIDIER (né en 1932)**
Iznik
 Technique mixte sur toile.
 Signée, datée 1991 et titrée au dos.
 35 x 24 cm 60 / 80 €



246

246. **Antoni ROS BLASCO** (né en 1950)
Le Heaulme, 1982
 Huile sur toile.
 Signée et datée en bas à droite.
 130 x 97 cm

400 / 600 €

247. **Antoni ROS BLASCO** (né en 1950)
Compositions abstraite
 Deux encres.
 Signées et datée 1982 et 2002.
 40 x 29 cm et 29 x 20 cm

100 / 150 €

248. **Antoni ROS BLASCO** (né en 1950)
Le modèle, 1999
 Gouache sur papier.
 Signée et datée en bas à droite.
 43 x 33 cm

80 / 120 €

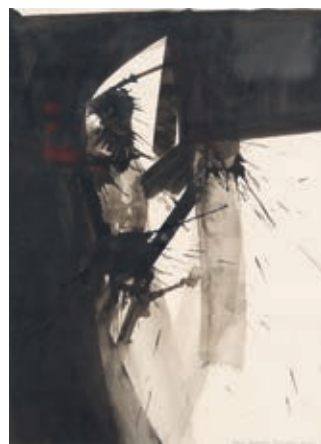
Provenance : Galerie Sabine Puget, Paris (étiquette au dos).

249. **Antoni ROS BLASCO** (né en 1950)
Silhouettes, 1990
 Huile sur toile.
 Signée et datée en bas à droite.
 73 x 60 cm

150 / 200 €



247



248



249



250

250. LOT de quatre sous-verres :

- Brigitte SIMON (1926-2009)

Composition

Eau-forte.

Signée en bas à droite et numérotée 3/13.

11 x 11 cm

- École du XX^e siècle

Composition

Technique mixte.

15,5 x 12 cm

- École du XX^e siècle

Composition, 1988

Gouache aquarellée sur papier.

Porte un monogramme et datée.

46 x 46 cm

- P. PALLUT (XX^e siècle)

Composition

Aquarelle sur papier.

Monogrammée en bas à droite.

16 x 16 cm

150 / 200 €



251

251. École MODERNE

Composition

Technique mixte sur papier.

Porte une signature en pied.

45 x 37,5 cm

60 / 80 €

252. Nicole BERRUT (XX^e siècle)

Compositions, vers 2000

Deux assemblages.

Signés.

11 x 11 cm - 13 x 14 cm

100 / 150 €



252

253. Fred DEUX (1924-2015)

L'aile de croco, Hors cibles, 1993

Aquarelle et mine de plomb sur papier.

Signée et annotée en bas à droite.

Datée et titrée en bas à gauche.

33 x 26 cm

600 / 800 €

Provenance : Galerie Lambert Rouland, Paris (étiquette au dos).



253

UNE COLLECTION DU FAUBOURG SAINT-GERMAIN : ARTISTES DE LA GALERIE ALAIN MARGARON



254. Fred DEUX (1924-2015)
Fonds des uns, 1956
 Technique mixte sur papier.
 Signée en bas à droite et datée en bas à gauche.
 15 x 44 cm 600 / 800 €
 Provenance : Galerie Alain Margaron, Paris.



255. Fred DEUX (1924-2015)
Le cerveau à ses couloirs, 1999
 Crayons sur papier.
 Signée et datée en bas à droite.
 Titrée au dos sur une étiquette.
 24 x 16,5 cm 600 / 800 €
 Provenance : Galerie Alain Margaron,
 Paris.



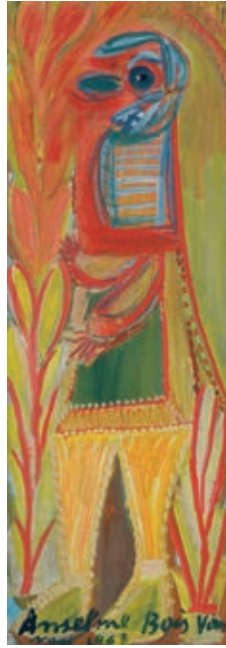
256. Fred DEUX (1924-2015)
La vie unique, 1999
 Crayons sur papier.
 Signée et titrée en bas à droite et
 datée en bas à gauche.
 32,5 x 27,5 cm 600 / 800 €
 Provenance : Galerie Alain Margaron,
 Paris (tampon au dos).



257. Fred DEUX (1924-2015)
Composition, 1966
 Encre sur papier.
 Signée et datée en haut à gauche.
 36 x 21 cm 200 / 300 €
 Provenance : Galerie Alain Margaron,
 Paris.



258



259



260



261

258. Anselme BOIX-VIVES (1899-1969)

Fleurs

Gouache sur papier cartonné contrecollée sur toile.

Signée en bas à droite.

40 x 30 cm

1 400 / 1 600 €

Provenance : Galerie Alain Margaron, Paris.

259. Anselme BOIX-VIVES (1899-1969)

Concierge, 1967

Huile sur papier contrecollée sur toile.

Signée et datée en pied.

55 x 19 cm

1 200 / 1 500 €

Provenance : Galerie Alain Margaron, Paris.

260. DADO (1933-2010)

Composition, 1984

Collage de photographies et papier, technique mixte.

Signée et datée en bas au milieu.

23 x 17 cm

500 / 600 €

Provenance : Galerie Alain Margaron, Paris (tampon au dos).

261. DADO (1933-2010)

Étude pour la Léproserie Saint-Luc, 2001

Acrylique sur panneau.

Signée et datée 2000 en bas au milieu.

146 x 25 cm

2 800 / 3 000 €

Provenance : Galerie Alain Margaron, Paris.



262



263



264

262. Suzanne VAN DAMME (1901-1986)

Les masques

Huile sur panneau.

Signée en bas à droite.

(Petit accident sur le bord droit).

33 x 26 cm

200 / 300 €

263. Louis TOFFOLI (1907-1999)

Maternité, 1965

Stylo bille sur papier.

Signé en bas à droite et daté en bas à gauche/

17,5 x 13 cm

100 / 150 €

264. Yves BRAYER (1907-1990)

Chevaux camarguais

Aquarelle.

Signée en bas à droite.

19 x 26,5 cm

600 / 800 €



265



266

265. Maxime REAL DEL SARTE (1888- 1954)

L'Ivresse

Bronze patiné portant M. Real Del Sarte, bronze France et n° 6 sur le côté gauche de la terrasse et à l'arrière : épreuve originale.

Haut. : 63 cm - Larg. : 24 cm - Prof. : 38 800 / 1 000 €

266. Michel JOUENNE (1933-2021)

Port breton, circa 1985

Huile sur toile.

Signée en bas à droite.

(Craquelures).

116 x 146 cm

1 500 / 2 000 €



267

267. Ludwig KLIMEK (1912-1992)

Composition

Huile sur toile.

Signée en bas à gauche.

49 x 63 cm

800 / 1 000 €



268

268. Claude WEISBUCH (1927-2014)

Femme nue allongée

Huile sur toile.

Signée en bas à droite.

(Griffure et manques).

32,5 x 41 cm

400 / 600 €



269



270

269. Julio DELOS (né en 1937)

La conversation, 1991

Huile sur toile.

Signée en bas à droite.

100 x 81 cm

400 / 600 €

270. Jean-Gabriel DOMERGUE (1889-1962)

L'Espiègle

Huile sur isorel.

Signée en bas à gauche.

1 000 / 1 500 €

271. Benito QUINQUELA MARTIN (1890-1977)

Rincan Boquense, 1962

Huile sur panneau.

Signée en bas à gauche.

90 x 100 cm

1 200 / 1 500 €



271

272. Daniel PIRROTTA (né en 1962)

La Réflexion, 2014

Huile sur toile.

Signée et datée en bas à droite.

Signée, datée et titrée au dos.

100 x 81 cm

800 / 1 200 €



273. Daniel PIRROTTA (né en 1962)

Burning Museum, 2013

Huile sur toile.

Signée et datée en pied.

Titree et datée au dos.

162 x 130 cm

2 000 / 3 000 €

274. Rodolfo OVIEDO VEGA (XX-XXI^e siècle)

Composition N°544

Acrylique sur toile.

Signée en haut à gauche.

162 x 114 cm

4 000 / 6 000 €



ARTS DÉCORATIFS DU XX^E SIÈCLE



275

275. DAUM

Bonbonnière à corps carré et couvercle circulaire. Épreuves en verre marmoréen jaune orangé et violet. Décor de baies gravé en réserve à l'acide et entièrement rehaussé d'émaux polychromes au naturel.

Signé sur chaque pièce.

Haut. : 9 cm - côté : 9,5 x 9,5 cm

400 / 500 €

276. Émile GALLE (1846 - 1904)

Coupe « Iris » à corps circulaire polylobé sur petit piédouche. Épreuve en verre doublé rouge sur fond blanc opaque. Décor d'une fleur d'iris entièrement gravée à la roue (petits défauts de cuisson).

Signée « Cristallerie de Gallé ».

Haut. : 4 cm - Diam. : 8 cm

1 500 / 2 000 €



276

277. Robert PICAULT (1919-2000)

Service de table composé de 82 pièces en céramique émaillée polychrome à décor de poissons, d'oiseaux et de fleurs. Trois plats dont un rond et deux ovales, trente-deux grandes assiettes, vingt assiettes à dessert, onze assiettes creuses, quatorze assiettes à pain et deux poêlons (infimes éclats en bordure) Monogramme de l'artiste sur chaque pièce.

On y joint six poêlons de Charles Voltz à Vallauris.

Diam. : 24 - 18,5 - 20,5 cm - 13,5 cm

Plat : 37,5 x 26 cm / 25,5 x 35 cm

Diam. : 32 cm

200 / 300 €



277



277. Travail années 30

Importante table de salle à manger à plateau rectangulaire en ébène de macassar sur piètement latéral en bronze doré patiné à corps d'entrelacs sur base en doucine inversée et entretoise plate en bois vernissé.

Haut. : 73 cm - Long. : 300 cm

Prof. : 140 cm

1 000 / 1 500 €



278. Line VAUTRIN

Miroir sorcière modèle soleil à pointes n°1 en talosel bleu intégrant des miroir bleu violacé (petits fêles).

Signé au dos, pastille Roi et marqué XII.

Diam. 23,5 cm

10 000 / 12 000 €

Bibliographie : Patrick Mauriès, Line Vautrin, miroirs, catalogue d'exposition, Galerie Chastel Maréchal, Paris, 2004, modèle référencé et reproduit dans un autre coloris pp. 88-89. Line Vautrin, The mirror effect, Galerie Marilhac, Paris, 2021, modèle référencé et reproduit dans d'autres coloris pp. 60-61 et 114-117.

CONDITIONS DE VENTE

LES ENCHÈRES

L'adjudicataire, mandant ou mandataire, est le plus offrant et dernier enchérisseur. Il a pour obligation de remettre ses nom et adresse, pièce d'identité ainsi que coordonnées bancaires.

Les personnes désireuses d'enchérir doivent se faire enregistrer avant la vente auprès de BARON RIBEYRE & Associés, en fournissant une copie de leur passeport ou de leur carte nationale d'identité, une lettre accréditive de leur banque ou un R.I.B.

Tout enchérisseur est censé agir pour son propre compte sauf dénonciation préalable de sa qualité de mandataire pour le compte d'un tiers, acceptée par BARON RIBEYRE & Associés, et assure la responsabilité pleine et entière en agissant pour le compte d'un tiers.

Une fois l'adjudication prononcée, les objets adjugés sont placés sous l'entière responsabilité des acquéreurs, le magasinage, la manutention et le transport de l'objet n'engagent pas la responsabilité de BARON RIBEYRE & Associés.

PAIEMENT

Les acquéreurs paient en sus des enchères par lot, les frais et taxes suivants : 28 % TTC. La vente se fait expressément au comptant et est conduite en euros.

Frais additionnels : 1,8 % TTC pour tout achat via la plateforme Drouot Digital.

Aucun lot n'est remis aux acquéreurs avant acquittement de l'intégralité des sommes dues.

En cas de paiement par chèque, le retrait des objets est différé jusqu'à encaissement. Les chèques étrangers ne sont pas acceptés.

Le paiement en espèce est limité à 1 000 € (frais et taxes compris) pour les ressortissants français et pour les commerçants français, UE ou étrangers, et à 15 000 € (frais et taxes compris) pour les ressortissants étrangers non professionnels sur présentation de leurs papiers d'identité et d'un justificatif du domicile fiscal.

Dans les cas de biens culturels, le paiement d'un lot ne peut être conditionné à l'obtention du certificat d'exportation.

ORDRES D'ACHAT ET LIVE

BARON RIBEYRE & Associés et les experts se chargent d'exécuter gracieusement les ordres d'achat qui leur sont confiés et ne peuvent être tenus pour responsables en cas de non exécution. Il convient d'en faire la demande par écrit accompagnée :

- d'un relevé d'identité bancaire ou d'une lettre accréditive de votre banque.

- d'une copie de votre passeport ou de votre carte nationale d'identité.

Toutes les conversations téléphoniques sont enregistrées pendant la vente.

En aucun cas BARON RIBEYRE & Associés ne pourra être tenue pour responsable d'un problème de liaison téléphonique ou d'un dysfonctionnement d'internet ou de Drouot Live, ainsi que d'une erreur ou d'une omission dans l'exécution des ordres reçus. Les présentes conditions générales priment sur les conditions d'utilisation du service Drouot Live pour les enchères par internet.

LES BIENS MIS EN VENTE

- Les lots précédés de * sont inscrits sur des procès-verbaux judiciaires. Pour ces lots les frais et taxes sont de 12 % HT (14,40 % TTC).

- Les lots précédés de ** sont en importation temporaire. Ils sont soumis à la TVA à l'importation en vigueur payable en sus des frais par l'acquéreur.

- Les lots précédés d'un ° sont vendus, à titre exceptionnel, par un membre de la société de ventes, selon l'article L321-4 du Code de Commerce.

Conformément à la loi, les indications portées au catalogue engagent la responsabilité de BARON RIBEYRE & Associés et des experts, compte tenu des rectifications au moment de la présentation de l'objet et portées au procès-verbal de la vente.

Aucune réclamation ne sera recevable dès l'adjudication prononcée, les expositions successives ayant permis aux acquéreurs de constater l'état des objets présentés. L'absence d'indication d'une restauration ou d'un accident dans le catalogue, ou verbalement, n'implique nullement qu'un bien soit exempt de tout défaut présent, passé ou réparé étant précisé que les restaurations d'usage et rentoilages sont considérés comme des mesures conservatoires n'entraînant pas de dépréciation. La mention de quelque défaut n'implique pas l'absence de tout autre défaut. Les dimensions sont données à titre indicatif. L'état des cadres n'est pas garanti. Les reproductions aux catalogues des œuvres sont aussi fidèles que possible, une différence de coloris ou de tons est néanmoins possible.

BARON RIBEYRE & Associés se tient à la disposition des acquéreurs potentiels pour leur fournir des rapports sur l'état des lots. Sur demande, un rapport de condition pourra être fourni pour les lots dont l'estimation est supérieure à 1 000 euros.

Conformément à l'article L 321- 17 du Code de Commerce, les actions en responsabilité civile engagées à l'occasion de prisées et ventes volontaires et judiciaires de meubles aux enchères publiques se prescrivent par cinq ans à compter de l'adjudication ou de la prisée. Pour tout litige avec un opérateur à l'occasion d'une vente volontaire une réclamation peut être formulée auprès du commissaire du Gouvernement près le CVV.

BARON RIBEYRE & Associés agit comme opérateur de ventes volontaires de meubles aux enchères publiques régi par les articles L 312-4 et suivants du Code de commerce et l'Arrêté ministériel du 21 février 2012 définissant les obligations déontologiques des opérateurs de ventes volontaires.

TRANSPORT ET MANUTENTION

Tous les lots non retirés le jour ou le lendemain de la vente avant 10h seront stockés au magasinage de Drouot à l'exception des bijoux. Les frais de magasinage et de manutention de l'Hôtel des ventes de Drouot seront à la charge de l'acquéreur dès le lendemain 13h30.

Pour la tarification : drouot.com (magasinage)

Magasinage Drouot - 6 bis, rue Rossini Paris 9^e - Tél. 01 48 00 20 56 - magasinage@drouot.com

9 h - 10 h et 13 h 30 - 18 h du lundi au vendredi et certains samedi.

Pour les bijoux, au-delà d'un mois de stockage offert, des frais de garde seront facturés 10 € HT par lot et par semaine.





BARON RIBEYRE & Associés
Commissaires-Priseurs
S.V.V. agrément n° 2001-19
3, rue de Provence - 75009 PARIS
Tél. : 01 42 46 00 77 - Fax : 01 45 23 22 92
